

รายงานผลการดำเนินงานตามเกณฑ์ EdPEx คณะสังคมศาสตร์ มหาวิทยาลัยเกษตรศาสตร์  
ปีการศึกษา 2560

ส่วนที่ 1 โครงร่างองค์การ (Organizational Profile: OP)

P.1 ลักษณะองค์การ

คณะสังคมศาสตร์ได้ก่อตั้งขึ้นเมื่อวันที่ 7 มีนาคม 2517 ตามประกาศสำนักนายกรัฐมนตรี ต่อมา มีสำนักงานเลขานุการเกิดขึ้น ซึ่งนับได้ว่าเป็นส่วนราชการในลำดับแรกของคณะสังคมศาสตร์ และในวันที่ 26 พฤศจิกายน 2518 จึงได้มีการแบ่งส่วนราชการขึ้นเพิ่มเติมจำนวน 5 ส่วนราชการ นั่นคือ ภาควิชาจิตวิทยา ภาควิชาปรัชญาและศาสนา ภาควิชาภูมิศาสตร์และประวัติศาสตร์ ภาควิชารัฐศาสตร์และรัฐประศาสนศาสตร์ และภาควิชาสังคมวิทยาและมานุษยวิทยา

หลังจากนั้นได้เพิ่มภาควิชานิติศาสตร์ ตามประกาศสำนักนายกรัฐมนตรีลงวันที่ 23 พฤษภาคม 2523 ต่อมาเมื่อคณะมนุษยศาสตร์ก่อตั้งขึ้นในปี พ.ศ.2528 ภาควิชาปรัชญาและศาสนาได้ย้ายไปสังกัดในคณะมนุษยศาสตร์ ส่วนภาควิชาภูมิศาสตร์และประวัติศาสตร์ได้มีการแบ่งออกเป็นภาควิชาแยกจากกัน ทำให้คณะสังคมศาสตร์จึงมีส่วนราชการในสังกัดรวมทั้งสิ้น 7 ส่วนราชการมาจนถึงปัจจุบัน อันประกอบด้วย 1) ภาควิชาจิตวิทยา 2) ภาควิชานิติศาสตร์ 3) ภาควิชาประวัติศาสตร์ 4) ภาควิชาภูมิศาสตร์ 5) ภาควิชารัฐศาสตร์และรัฐประศาสนศาสตร์ 6) ภาควิชาสังคมวิทยาและมานุษยวิทยา และ 7) สำนักงานเลขานุการคณะ

ก. สภาพแวดล้อมขององค์การ

(1) หลักสูตรและบริการ

คณะสังคมศาสตร์ได้มีภารกิจหลักอยู่ 4 ภารกิจ คือ การเรียนการสอน การวิจัย การบริการวิชาการ และการทำนุบำรุงศิลปวัฒนธรรม โดยมีกลไกการส่งมอบดังนี้

ภารกิจหลัก	หลักสูตร/ บริการ	วิธีการส่งมอบ
1. การผลิตบัณฑิต	<p>คณะสังคมศาสตร์มีทั้งระดับปริญญาตรี และระดับบัณฑิตศึกษา รวมทั้งสิ้น 15 หลักสูตร แบ่งออกเป็นระดับปริญญาตรี 8 หลักสูตร และระดับปริญญาโท 7 หลักสูตร ดังนี้</p> <p><b>1. หลักสูตรระดับปริญญาตรี ได้แก่</b></p> <p>1.1 หลักสูตรวิทยาศาสตรบัณฑิต สาขาวิชาจิตวิทยา (ภาคปกติ และภาคพิเศษ)</p> <p>1.2 หลักสูตรวิทยาศาสตรบัณฑิต สาขาวิชาภูมิศาสตร์ (ภาคปกติ และภาคพิเศษ)</p> <p>1.3 หลักสูตรนิติศาสตรบัณฑิต สาขาวิชานิติศาสตร์ (ภาคปกติ และภาคพิเศษ)</p> <p>1.4 หลักสูตรศิลปศาสตรบัณฑิต สาขาวิชาประวัติศาสตร์ (ภาคปกติ)</p> <p>1.5 หลักสูตรศิลปศาสตรบัณฑิต สาขาวิชาเอเชียตะวันออกเฉียงใต้ศึกษา (ภาคพิเศษ)</p> <p>1.6 หลักสูตรศิลปศาสตรบัณฑิต สาขาวิชารัฐศาสตร์และรัฐประศาสนศาสตร์ (ภาคปกติ และภาคพิเศษ)</p> <p>1.7 หลักสูตรศิลปศาสตรบัณฑิต สาขาวิชารัฐประศาสนศาสตร์ (ภาคปกติ และภาคพิเศษ)</p> <p>1.8 หลักสูตรศิลปศาสตรบัณฑิต สาขาวิชาสังคมวิทยาและมานุษยวิทยา (ภาคปกติ)</p>	<p>การส่งมอบในระดับปริญญาตรีมีวิธีการดังนี้</p> <p>1. การจัดการเรียนการสอนในชั้นเรียน ประกอบด้วย การบรรยาย การอภิปรายทั้งรายบุคคลและรายกลุ่ม การฝึกปฏิบัติการในชั้นเรียนและในห้องปฏิบัติการ การเรียนรู้จากกรณีศึกษา เพื่อสร้างความรู้และความเข้าใจทางวิชาการที่ถูกต้องชัดเจนแก่ผู้เรียน</p> <p>2. การจัดการเรียนการสอนนอกชั้นเรียน ประกอบด้วย การทำวิจัยของนิสิต ประกอบการเรียนในรายวิชา การค้นคว้าด้วยตนเอง การเรียนรู้และการฝึกภาคสนาม การฝึกงาน การจัดสัมมนา การค้นคว้าอิสระ/การทำปัญหาพิเศษ</p> <p>สำหรับในระดับบัณฑิตศึกษา คณะได้มีวิธีการส่งมอบดังนี้</p> <p>1. การจัดการเรียนการสอนในชั้นเรียน ประกอบด้วย การบรรยาย การอภิปรายทั้งรายบุคคลและรายกลุ่ม</p> <p>2. การจัดการเรียนการสอนนอกชั้นเรียน ประกอบด้วย การฝึกภาคสนาม การทำวิทยานิพนธ์, สารนิพนธ์</p>

ภารกิจหลัก	หลักสูตร/ บริการ	วิธีการส่งมอบ
	<p><b>2. หลักสูตรระดับบัณฑิตศึกษา ได้แก่</b></p> <p>2.1 หลักสูตรวิทยาศาสตรมหาบัณฑิต สาขาวิชาจิตวิทยาชุมชน (ภาคปกติ และ ภาคพิเศษ)</p> <p>2.2 หลักสูตรวิทยาศาสตรมหาบัณฑิต สาขาวิชาจิตวิทยาอุตสาหกรรมและ องค์กร (ภาคปกติ และภาคพิเศษ)</p> <p>2.3 หลักสูตรศิลปศาสตรมหาบัณฑิต สาขาวิชารัฐศาสตร์ (ภาคปกติ และภาค พิเศษ)</p> <p>2.4 หลักสูตรศิลปศาสตรมหาบัณฑิต สาขาวิชาสังคมวิทยาและมานุษยวิทยา ประยุกต์ (ภาคปกติ)</p> <p>2.5 หลักสูตรศิลปศาสตรมหาบัณฑิต สาขาวิชาการบริหารและพัฒนาสังคม (ภาค ปกติ และภาคพิเศษ)</p> <p>2.6 หลักสูตรศิลปศาสตรมหาบัณฑิต สาขาวิชาการจัดการความขัดแย้ง (ภาค ปกติ และภาคพิเศษ)</p> <p>2.7 หลักสูตรศิลปศาสตรมหาบัณฑิต สาขาวิชาสาขาพัฒนสังคมศาสตร์ (อยู่ ระหว่างดำเนินการปิดหลักสูตร)</p>	
<p><b>2. การวิจัย</b></p>	<p>การวิจัยของคณะสังคมศาสตร์ ประกอบด้วย</p> <p>1. งานวิจัยด้านสังคมศาสตร์ที่เป็น ลักษณะของโครงการเดี่ยว และชุดโครงการ ที่มีการบูรณาการระหว่างศาสตร์สาขาต่างๆ</p> <p>2. วารสารสังคมศาสตร์</p>	<ul style="list-style-type: none"> <li>- การตีพิมพ์เผยแพร่ผลงานวิจัยใน วารสาร/ฐานข้อมูลบนเว็บไซต์ ทั้งใน ระดับชาติและนานาชาติ เพื่อนำไปสู่การต่อยอดหรือนำไปใช้ประโยชน์สู่สังคม</li> <li>- การเผยแพร่ผลงานวิจัยโดยการ นำเสนอผลงานวิจัยในการประชุมระดับชาติ และนานาชาติ เพื่อนำไปสู่การต่อยอดหรือนำไปใช้ประโยชน์สู่สังคม</li> <li>- การนำองค์ความรู้ที่ได้จากงานวิจัยไป ประยุกต์ใช้กับการสอนในรายวิชาที่ เกี่ยวข้อง เพื่อให้ผู้เรียนได้องค์ความรู้ใหม่ และทันสมัย</li> <li>- การรายงานการวิจัยฉบับสมบูรณ์แก่ แหล่งทุน</li> </ul>

ภารกิจหลัก	หลักสูตร/ บริการ	วิธีการส่งมอบ
3. การบริการวิชาการ	งานบริการวิชาการของคณะสังคมศาสตร์ มีทั้งลักษณะของการฝึกอบรม/ถ่ายทอดความรู้ที่เป็นการให้เปล่าโดยไม่คิดค่าใช้จ่าย และเป็นลักษณะของการหารายได้เข้าสู่คณะ เพื่อนำไปใช้ในการพัฒนาการบริหารจัดการของคณะ นอกจากนี้ยังได้มีการส่งเสริมโครงการบริการวิชาการในลักษณะที่เป็น การบูรณาการกับการเรียนการสอน และ/หรือการวิจัย	- การจัดโครงการฝึกอบรม/ถ่ายทอดความรู้ในคณะสังคมศาสตร์ ให้แก่บุคลากรคณะ และบุคคลภายนอก - การจัดกิจกรรม/โครงการที่ให้นิสิต ได้นำความรู้ที่เรียนในห้องเรียนไปบริการสู่สังคม/ชุมชนภายนอกคณะ
4. การทำนุบำรุงศิลปวัฒนธรรม	การทำนุบำรุงศิลปวัฒนธรรมของคณะสังคมศาสตร์ มีลักษณะดังนี้ 1. สืบสานวัฒนธรรม/ประเพณีไทยที่ดั้งเดิม 2. ส่งเสริมความสัมพันธ์ของบุคลากรในคณะ โดยผ่านการทำกิจกรรมร่วมกัน หรือการเรียนรู้จากรุ่นพี่/ผู้อาวุโส	วิธีการมีดังนี้ - จัดโครงการ/กิจกรรมในคณะที่ช่วยสืบสานประเพณีต่างๆ ของไทย รวมถึงการสืบสานศาสตร์แห่งพระราชา ของรัชกาลที่ 9 ตามช่วงเทศกาลนั้นๆ - จัดกิจกรรมสร้างความสัมพันธ์ระหว่างบุคลากรในคณะ

## (2) พันธกิจ วิสัยทัศน์ เป้าประสงค์ และค่านิยม

คณะสังคมศาสตร์ได้มีการกำหนดพันธกิจ วิสัยทัศน์ เป้าประสงค์ และค่านิยม รวมถึงสมรรถนะหลักของคณะ รายละเอียดดังตารางที่ 1

ตารางที่ 1 พันธกิจ วิสัยทัศน์ เป้าประสงค์ และค่านิยมของคณะสังคมศาสตร์

พันธกิจ
<ol style="list-style-type: none"> <li>ผลิตบัณฑิตให้มีความรู้ความสามารถทางสังคมศาสตร์</li> <li>พัฒนาและจัดการองค์ความรู้เพื่อพัฒนาสังคมอย่างมีมาตรฐานสู่ระดับสากล</li> <li>สร้างและพัฒนาจิตสำนึกทางสังคม</li> <li>สร้างความร่วมมือทางวิชาการระหว่างศาสตร์</li> <li>พัฒนาระบบการบริหารจัดการและบุคลากรให้มีความเป็นเลิศ</li> </ol>

**ตารางที่ 1** พันธกิจ วิสัยทัศน์ เป้าประสงค์ และค่านิยมของคณะสังคมศาสตร์ (ต่อ)

<b>วิสัยทัศน์</b>
บูรณาการศาสตร์ทางสังคมเพื่อสร้างความเป็นเลิศทางวิชาการ และพัฒนาสังคมอย่างยั่งยืน
<b>ค่านิยม</b>
บูรณาการ โดยอาศัยหลักของความรู้ ความรับผิดชอบ และการมีจิตสำนึกที่ดีต่อสังคม
<b>สมรรถนะหลักของคณะ</b>
มีความเชี่ยวชาญด้านศาสตร์ทางสังคมที่หลากหลายและเป็นที่ยอมรับจากสังคมภายนอก

**(3) ลักษณะโดยรวมของบุคลากร**

คณะสังคมศาสตร์มีบุคลากรแบ่งได้เป็น 2 กลุ่มคือ 1) กลุ่มสายวิชาการ และ 2) กลุ่มสายสนับสนุน วิชาการ ซึ่งในปีการศึกษา 2560 มีจำนวนบุคลากรรวมทั้งสิ้น 177.50 คน ประกอบด้วยกลุ่มบุคลากรสายวิชาการ จำนวน 78 คน ผู้ทรงคุณวุฒิ จำนวน 22 คน และกลุ่มบุคลากรสายสนับสนุนวิชาการ จำนวน 77.50 คน โดยมี รายละเอียดดังตารางที่ 2 - 5 คือ

**ตารางที่ 2** บุคลากรสายวิชาการ คณะสังคมศาสตร์ จำแนกตามคุณวุฒิ และตำแหน่งทางวิชาการ

ประเภท	คุณวุฒิ				ตำแหน่งทางวิชาการ				
	ป.ตรี	ป.โท	ป.เอก	รวม	อ.	ผศ.	รศ.	ศ.	รวม
ข้าราชการ	-	1	5	6	-	2	4	-	6
พนักงานมหาวิทยาลัย (เปลี่ยนสถานภาพ)	-	1	9	10	-	6	4	-	10
พนักงานฯ งบประมาณ	-	25	35	60	33	27	-	-	60
พนักงานฯ เงินรายได้	-	1	1	2	2	-	-	-	2
ผู้ทรงคุณวุฒิ	-	13	9	22	6	1	13	2	22
<b>รวม</b>	-	41	59	<u>100</u>	41	36	21	2	<u>100</u>

**ตารางที่ 3** จำนวนอาจารย์ประจำคณะสังคมศาสตร์ จำแนกตามช่วงอายุ  
(รวมลาศึกษาต่อ)

ภาควิชา สาขาวิชา	สายวิชาการ					
	ช่วงอายุ					
	< 31 ปี	31-40 ปี	41-50 ปี	51-60 ปี	> 60 ปี	รวม
จิตวิทยา	-	7	4	7	-	18
นิติศาสตร์	-	6	4	-	-	10
ประวัติศาสตร์	-	8	2	1	-	11
ภูมิศาสตร์	-	2	1	2	-	5
รัฐศาสตร์และรัฐประศาสนศาสตร์	-	8	4	4	2	18
สังคมวิทยาและมานุษยวิทยา	-	4	7	3	-	14
พัฒนาสังคม	-	-	2	-	-	2
<b>รวม</b>	-	<b>35</b>	<b>24</b>	<b>17</b>	<b>17</b>	<b>78</b>

**ตารางที่ 4** บุคลากรสายสนับสนุนวิชาการวิชาการ คณะสังคมศาสตร์ จำแนกตามคุณวุฒิและตำแหน่งทางวิชาการ

ประเภท	คุณวุฒิ				ตำแหน่งทางวิชาการ				
	<ป.ตรี	ป.ตรี	ป.โท	รวม	ไม่มี	ชำนาญการ	ชำนาญการพิเศษ	เชี่ยวชาญพิเศษ	รวม
ข้าราชการ	-	-	1	1	-	-	1	-	1
พนักงานมหาวิทยาลัย (เปลี่ยนสถานภาพ)	-	7	3	10	-	6	4	-	10
พนักงานฯ งบประมาณ	-	5	4	9	3	6	-	-	9
พนักงานฯ เงินรายได้	7.5	42.5	-	50	50	-	-	-	50
นักวิจัย (พัฒนาสังคม)	-	-	2.5	2.5	2.5	-	-	-	2.5
ลูกจ้างประจำ	3	-	-	3	3	-	-	-	3
ลูกจ้างประจำ (เปลี่ยนสถานภาพ)	1	1	-	2	2	-	-	-	2
<b>รวม</b>	<b>12.5</b>	<b>55.5</b>	<b>10.5</b>	<b>77.5</b>	<b>60.5</b>	<b>12</b>	<b>5</b>	<b>-</b>	<b>77.5</b>

ตารางที่ 5 จำนวนบุคลากรสายสนับสนุนจำแนกตามช่วงอายุ

สังกัด	สายสนับสนุนและช่วยวิชาการ					
	ช่วงอายุ					
	< 31 ปี	31-40 ปี	41-50 ปี	51-60 ปี	> 60 ปี	รวม
สำนักงานเลขานุการ	12	17.5	8	14	-	51.5
ภาควิชาจิตวิทยา	-	-	-	-	-	-
ภาควิชานิติศาสตร์	-	1	-	-	-	1
ภาควิชาภูมิศาสตร์	-	-	-	-	-	-
ภาควิชาประวัติศาสตร์	1	-	-	-	-	1
ภาควิชารัฐศาสตร์และ รัฐประศาสนศาสตร์	-	2	-	-	-	2
ภาควิชาสังคมวิทยาและมานุษยวิทยา	-	-	-	-	-	-
โครงการหลักสูตรวิทยาศาสตรบัณฑิต สาขาวิชาจิตวิทยา (ภาคพิเศษ)	1	1	-	-	-	2
โครงการหลักสูตรวิทยาศาสตรบัณฑิต สาขาวิชาภูมิศาสตร์ (ภาคพิเศษ)	1	-	-	-	-	1
โครงการหลักสูตรศิลปศาสตรบัณฑิต สาขาวิชาเอเชียตะวันออกเฉียงใต้ศึกษา (ภาคพิเศษ)	-	1	-	-	-	1
โครงการหลักสูตรศิลปศาสตรบัณฑิต สาขาวิชารัฐศาสตร์ (ภาคพิเศษ)	-	1	-	-	-	1
โครงการหลักสูตรศิลปศาสตรมหาบัณฑิต สาขาวิชาจิตวิทยาอุตสาหกรรมและ องค์การ (ภาคพิเศษ)	-	-	1	-	-	1
โครงการหลักสูตรศิลปศาสตรมหาบัณฑิต สาขาวิชาจิตวิทยาชุมชน (ภาคพิเศษ)	-	1	1	-	-	2
โครงการหลักสูตรศิลปศาสตรมหาบัณฑิต สาขาวิชารัฐศาสตร์ (ภาคพิเศษ)	1	-	2	-	-	3
โครงการสหวิทยาการ หลักสูตรศิลปศา สตรมหาบัณฑิต สาขาพัฒนาสังคม	-	1	3	-	1	5
โครงการสหวิทยาการ หลักสูตรศิลปศา สตรมหาบัณฑิต สาขาพัฒนาสังคม (ภาค พิเศษ)	1	2	2	-	1	6
รวม	17	27.5	17	14	2	77.5

ทั้งนี้ ทางฝ่ายประกันคุณภาพการศึกษา คณะสังคมศาสตร์ได้ทำการสำรวจความต้องการ/ความคาดหวังของบุคลากรทั้งสองกลุ่ม เมื่อช่วงเดือนพฤษภาคม 2561 เพื่อนำไปสู่การเป็นข้อมูลเพื่อปรับใช้ในพัฒนาการทำงานให้บรรลุวิสัยทัศน์และพันธกิจของคณะสังคมศาสตร์ พบว่า บุคลากรมีความต้องการ/ความคาดหวังดังตารางที่ 6 คือ

ตารางที่ 6 ความต้องการ/ความคาดหวังของบุคลากรคณะสังคมศาสตร์

กลุ่มบุคลากร	ความต้องการ / ความคาดหวัง
<b>สายวิชาการ</b>	
	<p><b>ด้านการเรียนการสอน:</b></p> <ol style="list-style-type: none"> <li>1. การทำสื่อการเรียนการสอนที่ทันสมัย เพื่อให้นิสิตมีความเข้าใจในเนื้อหาวิชาเรียนได้ง่ายขึ้น</li> <li>2. การให้เวลากับการเตรียมการสอนอย่างเต็มที่</li> <li>3. สิ่งสนับสนุนการเรียนรู้ เช่น 1) วัสดุอุปกรณ์ที่ใช้ในการเรียนการสอน มีความพร้อมในการใช้งาน และหากมีข้อขัดข้องก็สามารถมีการแก้ไขได้อย่างรวดเร็ว 2) หนังสือ ฐานข้อมูลด้านสังคมศาสตร์</li> <li>4. การมีหน่วยสนับสนุนที่เข้มแข็งเพื่อให้อาจารย์มีเวลาในการทำงานวิชาการได้อย่างเต็มที่มากขึ้น</li> <li>5. เวลาสำหรับการผลิตตำรา โดยขอให้ลดภาระการทำงานเอกสาร ด้านประกันคุณภาพ เช่น การกรอก มคอ 7 กรอก Che Qa Online เป็นต้น อยากให้มหาวิทยาลัยมีหน่วยงานรับผิดชอบด้านนี้แทนอาจารย์</li> <li>6. การอบรมเทคนิคการสอนในยุคดิจิทัล และการออกแบบแผนการสอนตาม cur map</li> <li>7. การกำหนดให้อาจารย์มีภาระงานสอนเป็นหลัก แต่ไม่มากเกินไป (6 หน่วยกิต/ภาคการศึกษา) โดยเฉพาะการสอนภาคพิเศษ</li> </ol>
	<p><b>ด้านการวิจัย:</b></p> <ol style="list-style-type: none"> <li>1. การตีพิมพ์ระดับนานาชาติที่เพิ่มมากขึ้น รวมถึงการมีระบบการส่งเสริมการเผยแพร่ผลงานวิจัยทั้งในระดับชาติและนานาชาติ</li> <li>2. เวลาในการทำและเขียนงานวิจัยได้อย่างเต็มที่</li> <li>3. การสนับสนุนทุนวิจัยทั้งภายในและภายนอก รวมถึงการประชาสัมพันธ์แหล่งทุนวิจัยให้ทราบอย่างทั่วถึง</li> <li>4. ความชัดเจนของทิศทางการวิจัย มีนักวิจัยสนับสนุนทุกภาควิชา</li> <li>5. ความเหมาะสมของการพิจารณางบประมาณในการวิจัยที่เหมาะสมกับเรื่อง ประเด็นการศึกษา เครื่องมือที่ใช้ในการลงพื้นที่</li> <li>6. ประกาศ/ระเบียบจากคณะที่สนับสนุนการทำงานวิจัยให้สำเร็จ และมีผลผลิตได้อย่างต่อเนื่องและทั่วถึงส่งเสริมการฝึกอบรมในแนวทางการวิจัยใหม่ๆให้มากยิ่งขึ้น</li> </ol>



ตารางที่ 4 (ต่อ)

กลุ่มบุคลากร	ความต้องการ / ความคาดหวัง
<b>สายวิชาการ</b>	
	<p><b>ด้านการทำนุบำรุงศิลปวัฒนธรรม:</b></p> <ol style="list-style-type: none"> <li>1. การสืบสานวัฒนธรรมไทยที่ดั้งเดิมให้คงอยู่ต่อไป</li> <li>2. การอธิบายและสร้างความเข้าใจถึงความหมายของการทำนุบำรุงศิลปวัฒนธรรมให้ชัดเจน เพื่อการดำเนินการได้ตรงตามเป้าหมาย</li> <li>3. ความร่วมมือของทุกภาคส่วนคือกลไกสำคัญที่ทำให้งานสำเร็จ ยินดีช่วยเหลือ เพื่อภาพลักษณ์ที่ดีขององค์กร</li> </ol> <p>วางโครงสร้างการบริหารจัดการและมีงบประมาณสนับสนุนตามสมควร</p>
	<p><b>ด้านการบริการวิชาการ:</b></p> <ol style="list-style-type: none"> <li>1. การนำองค์ความรู้และความสามารถของตนไปเผยแพร่/ให้บริการแก่ชุมชนหรือหน่วยงานภายนอกให้ได้รับประโยชน์</li> <li>2. การสร้างความร่วมมือกับองค์กรและท้องถิ่นเพื่อทราบถึงปัญหาหรือแนวทางการพัฒนาที่ทางคณะจะสามารถช่วยเหลือได้</li> <li>3. การจัดหน่วย/ฝ่ายสนับสนุนที่มีประสิทธิภาพเพื่ออำนวยความสะดวกในการจัดการงานบริการวิชาการ</li> <li>4. มีจุดยืนที่ชัดเจน มีการวางระบบการติดตามการให้บริการทางวิชาการที่ไม่ปล่อยให้คนนอกมาเอาเปรียบคณะฯ</li> <li>5. นำความรู้ด้านต่างๆ ของสังคมศาสตร์ช่วยเหลือสังคมอย่างเป็นรูปธรรมและทันสมัย</li> <li>6. การสนับสนุนให้บุคลากรมีโอกาสในการให้บริการวิชาการ</li> </ol>
	<p><b>ด้านการบริหารจัดการ:</b></p> <ol style="list-style-type: none"> <li>1. การร่วมมือกันในการทำงานให้สำเร็จตามแผน/เป้าหมายของคณะฯที่ตั้งไว้</li> <li>2. การเพิ่มเจ้าหน้าที่ที่มีประสิทธิภาพในการทำงาน เช่น การหาข้อมูล การพิมพ์เอกสาร เพื่อช่วยสนับสนุนการทำงานหน้าที่ของอาจารย์ ซึ่งควรเป็นการสอน การวิจัย การบริหารงานและหลักสูตร</li> <li>3. การวางแผนการทำงานของฝ่ายบริหารให้มีประสิทธิภาพและเหมาะสม</li> <li>4. การเพิ่มสวัสดิการบุคลากรด้านต่างๆ</li> <li>5. การบริการงานที่รวดเร็ว ยืดหยุ่นเน้นประโยชน์ไปสู่เป้าหมาย ไม่ต้องจำกัดเรื่องเอกสาร</li> <li>6. การรู้และเท่าทันการแข่งขันในสถานการณ์การศึกษาปัจจุบันของผู้บริหาร เพิ่มเติมจากการบริหารด้วยหลักธรรมาภิบาล</li> <li>7. การสื่อสารกับผู้ปฏิบัติในทุกระดับเพื่อสร้างความเข้าใจกัน</li> </ol>

ตารางที่ 4 (ต่อ)

กลุ่มบุคลากร	ความต้องการ / ความคาดหวัง
สายสนับสนุนและช่วยวิชาการ	
	<ol style="list-style-type: none"> <li>1. การมีเพื่อนร่วมงานที่ดี</li> <li>2. ความก้าวหน้า/ ประสบความสำเร็จในหน้าที่การงาน</li> <li>3. การจัดการระบบงานง่าย รวดเร็ว ไม่ซ้ำซ้อน (โดยเฉพาะเรื่องเอกสาร หากสามารถลดขั้นตอนต่างๆ ลดระยะเวลาจะสามารถไปจัดการงานอื่นๆได้ไวขึ้น)</li> <li>4. การปรับค่าตอบแทน/เงินเดือนของพนักงานมหาวิทยาลัยให้มีความเหมาะสม</li> <li>5. การทำงานบรรลุวัตถุประสงค์และเป็นไปตามความต้องการขององค์กร</li> <li>6. การได้ทำงานในองค์กรที่มั่นคง</li> <li>7. การทำงานอย่างมีประสิทธิภาพและมีความสุขในการทำงาน</li> <li>8. การให้ความร่วมมือ การทำงานเป็นทีม</li> <li>9. การให้ความไว้วางใจในการทำงานระหว่างกัน</li> </ol>

สินทรัพย์

คณะสังคมศาสตร์ มีจำนวนอาคารทั้งสิ้น 4 อาคาร มีห้องเรียนจำนวน 33 ห้อง ห้องประชุมจำนวน 13 ห้อง ห้องปฏิบัติการจำนวน 9 ห้อง ห้องสมุดคณะสังคมศาสตร์จำนวน 1 ห้อง ศูนย์ปฏิบัติการวิจัยและบริการวิชาการด้านสังคมศาสตร์จำนวน 1 ห้อง ศูนย์ออกกำลังกายจำนวน 1 ห้อง รถยนต์ทุกประเภทจำนวน 6 คัน และรถจักรยานยนต์จำนวน 6 คัน โดยขอเสนอในสินทรัพย์สำคัญที่เกี่ยวข้องกับการเรียนการสอนและกิจกรรม ดังตารางที่ 5

ตารางที่ 5 สินทรัพย์ของคณะสังคมศาสตร์

รายการ	จำนวนห้อง	การใช้ประโยชน์
1. ห้องบรรยาย/ห้องเรียน		
1.1 ห้องบรรยาย ขนาดความจุ 35 คน	9	เพื่อการเรียนการสอน
1.2 ห้องบรรยาย ขนาดความจุ 40 คน	2	
1.3 ห้องบรรยาย ขนาดความจุ 50 คน	1	
1.4 ห้องบรรยาย ขนาดความจุ 60 คน	10	
1.5 ห้องบรรยาย ขนาดความจุ 70 คน	4	
1.6 ห้องบรรยาย ขนาดความจุ 120 คน	3	
1.7 ห้องบรรยาย ขนาดความจุ 128 คน	1	
1.8 ห้องบรรยาย ขนาดความจุ 130 คน	2	
1.9 ห้องบรรยาย ขนาดความจุ 150 คน	1	

ตารางที่ 5 (ต่อ)

รายการ	ที่ตั้ง/ความจุ (จำนวนคน)	การใช้ประโยชน์
<b>2. ห้องปฏิบัติการ</b>		
2.1 ห้องปฏิบัติการคอมพิวเตอร์	อาคาร 4 ชั้น 6	เพื่อการเรียนการสอน
2.2 ห้องศูนย์การเรียนรู้	อาคาร 3 ชั้น 1	
2.3 ห้องปฏิบัติการภูมิศาสตร์ 1	อาคาร 2 ชั้น 4	
2.4 ห้องศาลจำลอง (ห้องปฏิบัติการนิติศาสตร์)	อาคาร 4 ชั้น 7	
2.5 ห้องรัฐสภาจำลองและศูนย์รัฐธรรมนูญศึกษา	อาคาร 4 ชั้น 7	
2.6 ห้องปฏิบัติการสังคมวิทยาและมานุษยวิทยา	อาคาร 4 ชั้น 7	
2.7 ห้องปฏิบัติการภูมิศาสตร์ 2	อาคาร 4 ชั้น 7	
2.8 ห้องปฏิบัติการประวัติศาสตร์	อาคาร 4 ชั้น 7	
2.9 ห้องปฏิบัติการจิตวิทยา	อาคาร 4 ชั้น 7	
<b>3. ห้องประชุม</b>		
3.1 ห้องประชุม สค.1-501	210 คน	เพื่อใช้ในการประชุมเกี่ยวกับ กิจกรรมของคณะ รวมถึงที่เป็น การจัดงานประชุม อบรม สัมมนา ต่างๆ ทั้งที่เกี่ยวข้องกับกิจกรรม ด้านนิสิต การเรียนการสอน การ วิจัย การบริการวิชาการ และการ ทำนุบำรุงศิลปวัฒนธรรม
3.2 ห้องประชุม สค.2-102	12 คน	
3.3 ห้องประชุม สค.2-404	250 คน	
3.4 ห้องประชุม สค.2-501	120 คน	
3.5 ห้องประชุม สค.3-201	32 คน	
3.6 ห้องประชุม สค.3-202	20 คน	
3.7 ห้องประชุม สค.3-501	100 คน	
3.8 ห้องประชุม สค.3-503	10 คน	
3.9 ห้องประชุม สค.3-601	120 คน	
3.10 ห้องประชุม สค.3-603	16 คน	
3.11 ห้องประชุม สค.4-701	30 คน	
3.12 ห้องประชุม สค.4-801	30 คน	
3.13 ห้องประชุม สค.4-901	800 คน	

## กฎระเบียบข้อบังคับ

คณะสังคมศาสตร์ได้ดำเนินงานด้านต่างๆ โดยอยู่ภายใต้พระราชบัญญัติ ข้อกำหนด กฎระเบียบ และข้อบังคับต่างๆ ที่รัฐบาลและมหาวิทยาลัยเกษตรศาสตร์ได้กำหนดไว้ รายละเอียดดังตารางที่ 6

ตารางที่ 6 พระราชบัญญัติ ข้อกำหนด กฎระเบียบ และข้อบังคับที่สำคัญ

หมวด	พระราชบัญญัติ ข้อกำหนด กฎระเบียบ และข้อบังคับ
1. ด้านการผลิตบัณฑิต	<ul style="list-style-type: none"> <li>- พระราชบัญญัติการศึกษาแห่งชาติ พ.ศ. 2542</li> <li>- กฎกระทรวงว่าด้วยระบบ หลักเกณฑ์และวิธีการประกันคุณภาพการศึกษาของ สกอ.</li> <li>- ประกาศกระทรวงศึกษาธิการ เรื่อง เกณฑ์มาตรฐานหลักสูตรระดับปริญญาตรี พ.ศ.2548 และ พ.ศ.2558</li> <li>- ประกาศกระทรวงศึกษาธิการ เรื่อง เกณฑ์มาตรฐานหลักสูตรระดับบัณฑิตศึกษา พ.ศ.2548 และ พ.ศ.2558</li> <li>- ข้อบังคับว่าด้วยการศึกษาชั้นปริญญาตรีมหาวิทยาลัยเกษตรศาสตร์ พ.ศ.2548 และ พ.ศ.2559</li> <li>- ข้อบังคับมหาวิทยาลัยเกษตรศาสตร์ ว่าด้วยการศึกษาระดับบัณฑิตศึกษาของบัณฑิตวิทยาลัย พ.ศ.2556 และ พ.ศ.2559</li> </ul>
2. ด้านการวิจัย	<ul style="list-style-type: none"> <li>- จรรยาบรรณวิชาชีพนักวิจัยและแนวทางปฏิบัติ สำนักงานคณะกรรมการวิจัยแห่งชาติ</li> </ul>
3. ด้านการเงิน	<ul style="list-style-type: none"> <li>- ระเบียบกระทรวงการคลัง ระเบียบเงินรายได้มหาวิทยาลัยเกษตรศาสตร์</li> <li>- ระเบียบสำนักนายกรัฐมนตรีว่าด้วยการพัสดุ พ.ศ. 2535 แก้ไขเพิ่มเติม (ฉบับที่ 2 – 7)</li> </ul>
4. ด้านการบริหารงานบุคคล	<ul style="list-style-type: none"> <li>- พระราชบัญญัติมหาวิทยาลัยเกษตรศาสตร์ พ.ศ.2558</li> <li>- พระราชบัญญัติระเบียบข้าราชการพลเรือนในสถาบันอุดมศึกษา พ.ศ.2547 และ (ฉบับที่ 2) พ.ศ.2551</li> <li>- พระราชบัญญัติการบริหารส่วนงานภายในของสถาบันอุดมศึกษา พ.ศ. 2552</li> <li>- ข้อบังคับ มก. เรื่องการบริหารงานบุคคลสำหรับพนักงานมหาวิทยาลัยเงินรายได้ มก. ฉบับที่ 5 พ.ศ.2556</li> <li>- ข้อบังคับมหาวิทยาลัยเกษตรศาสตร์ว่าด้วยการบริหารงานบุคคลพนักงานมหาวิทยาลัยเกษตรศาสตร์ พ.ศ.2558</li> <li>- ข้อบังคับว่าด้วยจรรยาบรรณของบุคลากรมหาวิทยาลัยเกษตรศาสตร์ พ.ศ. 2553</li> </ul>

## ข. ความสัมพันธ์ระดับองค์การ

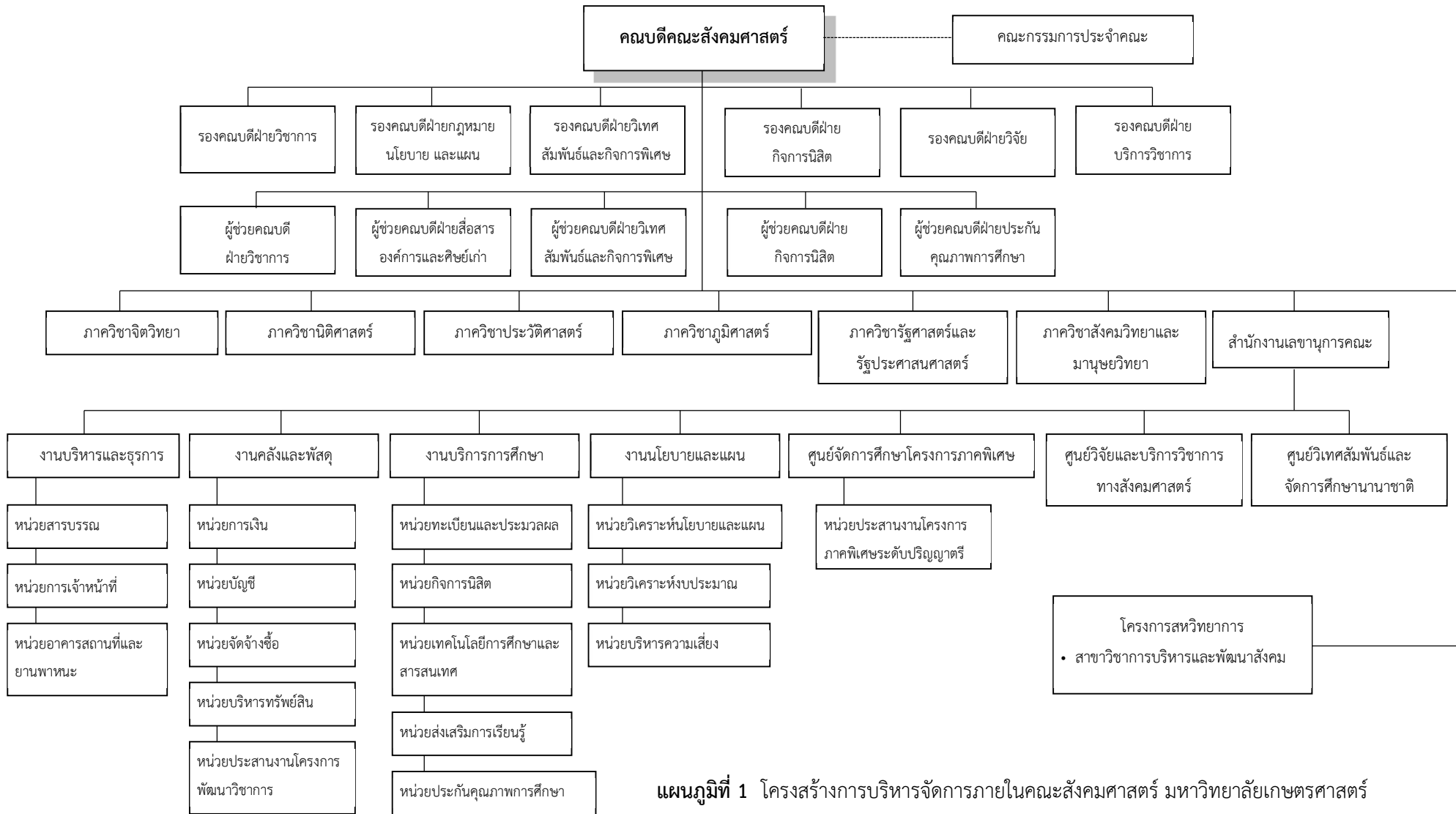
### (1) โครงสร้างองค์การ

#### (1.1) แผนภูมิโครงสร้างองค์การ

คณะสังคมศาสตร์ได้บริหารงานโดยมีคณบดีเป็นผู้รับผิดชอบการดำเนินงานตามนโยบายของมหาวิทยาลัยและคณะ ซึ่งมีคณะกรรมการประจำคณะเป็นผู้กำหนดนโยบายด้านการบริหาร โดยในปีการศึกษา 2559 คณะสังคมศาสตร์ได้มีผู้บริหารอันประกอบด้วยรองคณบดี 7 ฝ่าย เพื่อช่วยคณบดีในการดำเนินการบริหารงานเฉพาะแต่ละด้านของคณะสังคมศาสตร์ ได้แก่ รองคณบดีฝ่ายวิชาการ รองคณบดีฝ่ายบริหาร รองคณบดีฝ่ายกฎหมาย นโยบายและแผน รองคณบดีฝ่ายวิเทศสัมพันธ์และกิจกรรมพิเศษ รองคณบดีฝ่ายวิจัย รองคณบดีฝ่ายกิจการนิสิต และรองคณบดีฝ่ายบริการวิชาการ นอกจากนี้ยังมีผู้ช่วยคณบดี 6 ฝ่าย คือ ผู้ช่วยคณบดีฝ่ายวิชาการ ผู้ช่วยคณบดีฝ่ายวิจัย ผู้ช่วยคณบดีฝ่ายกิจการนิสิต ผู้ช่วยคณบดีฝ่ายวิเทศสัมพันธ์และกิจกรรมพิเศษ ผู้ช่วยคณบดีฝ่ายสื่อสารองค์การและศิษย์เก่าสัมพันธ์ และผู้ช่วยคณบดีฝ่ายประกันคุณภาพการศึกษา

สำหรับโครงสร้างการบริหารของคณะสังคมศาสตร์ได้ดำเนินการจัดแบ่งโครงสร้างอันประกอบด้วย 6 ภาควิชา คือ ภาควิชาจิตวิทยา ภาควิชานิติศาสตร์ ภาควิชาประวัติศาสตร์ ภาควิชาภูมิศาสตร์ ภาควิชารัฐศาสตร์และรัฐประศาสนศาสตร์ ภาควิชาสังคมวิทยาและมานุษยวิทยา และมีสำนักงานเลขานุการคณะ รับผิดชอบงานบริหารและธุรการของคณะ

ดังนั้น โครงสร้างของคณะสังคมศาสตร์ในการดำเนินงานบริหารจัดการต่างๆ สามารถสรุปได้ดังแผนภูมิที่ 1



แผนภูมิที่ 1 โครงสร้างการบริหารจัดการภายในคณะศึกษาศาสตร์ มหาวิทยาลัยเกษตรศาสตร์

## (1.2) การกำกับดูแลของคณะ

การดำเนินงานในภาพรวมของคณะสังคมศาสตร์ได้ดำเนินงานโดยอยู่ภายใต้การควบคุมกำกับดูแลของมหาวิทยาลัยเกษตรศาสตร์ผ่านที่ประชุมคณบดีและสภามหาวิทยาลัย โดยในที่ประชุมคณบดีจะเป็นการพิจารณากลั่นกรองข้อเสนอและการปฏิบัติตามพันธกิจต่างๆ ในขณะที่การประชุมสภามหาวิทยาลัยจะมีบทบาทในการพิจารณาเรื่องสำคัญต่างๆ และเสนอแนะเพื่อให้เกิดการพัฒนาองค์กรต่อไป นอกจากนี้ในเรื่องของการดำเนินงานด้านวิชาการ อันได้แก่ การขอเปิด/ปิดหลักสูตรหรือรายวิชา การขอปรับปรุงหลักสูตร/รายวิชา การขอเปิดโครงการภาคพิเศษ การขอเปลี่ยนแปลงอาจารย์ผู้รับผิดชอบหลักสูตร/อาจารย์ประจำหลักสูตร ทางคณะสังคมศาสตร์ได้ดำเนินงานโดยอยู่ภายใต้การกำกับดูแลและตรวจสอบจากคณะกรรมการวิชาการ มหาวิทยาลัยเกษตรศาสตร์ และคณะกรรมการการศึกษา

ในขณะเดียวกันการกำกับดูแลในระดับคณะของคณะสังคมศาสตร์นั้นได้มีคณบดีคณะสังคมศาสตร์ทำหน้าที่กำกับติดตามผลการดำเนินงานทุกด้าน โดยมีรองคณบดีและผู้ช่วยคณบดีฝ่ายต่างๆ ดำเนินงานตามพันธกิจและนโยบายของคณะ ซึ่งจะมีการประชุมพิจารณาและปฏิบัติโดยผ่านชุดกรรมการฝ่ายต่างๆ พร้อมทั้งนำเสนอรายงานผลการดำเนินงานเข้าที่ประชุมกรรมการประจำคณะในทุกวัน ทำให้มีการกำกับติดตามการดำเนินงานที่เกิดขึ้นในคณะสังคมศาสตร์ได้อย่างครอบคลุมในทุกพันธกิจของคณะสังคมศาสตร์ รวมทั้งยังได้มีการกำกับติดตามเรื่องของการดำเนินงานตามแผนและตัวชี้วัดที่แต่ละงานได้มีการดำเนินงานอย่างต่อเนื่อง นอกจากนี้ คณะสังคมศาสตร์ยังได้มีการประเมินถึงคุณภาพการดำเนินงานด้านต่างๆ ในแต่ละปี โดยผ่านระบบการประกันคุณภาพการศึกษา ซึ่งผลประเมินได้นำไปสู่การปรับปรุงการดำเนินงานด้านต่างๆ ของคณะสังคมศาสตร์

## (2) ลูกค้า ลูกค้ากลุ่มอื่น และผู้มีส่วนได้ส่วนเสีย (ร่าง)

การดำเนินงานของคณะสังคมศาสตร์ตามพันธกิจหลัก 4 ด้าน อันได้แก่ ด้านการผลิตบัณฑิต ด้านการวิจัย ด้านการบริการวิชาการ และด้านทำนุบำรุงศิลปวัฒนธรรมนั้น คณะสังคมศาสตร์ได้มีลูกค้าและผู้มีส่วนได้ส่วนเสียที่แตกต่างกันไปตามแต่ละพันธกิจ ซึ่งทั้งลูกค้าและผู้มีส่วนได้ส่วนเสียได้สะท้อนถึงความต้องการ/ความคาดหวังที่สำคัญ รายละเอียดดังตารางที่ 7

ตารางที่ 7 ความต้องการ/ความคาดหวังที่สำคัญของลูกค้าและผู้มีส่วนได้ส่วนเสียจำแนกตามพันธกิจหลัก

พันธกิจ	กลุ่ม	ลูกค้า	ผู้มีส่วนได้ส่วนเสีย	ความต้องการ/ความคาดหวังที่สำคัญ
1. การผลิตบัณฑิต	นิสิตระดับปริญญาตรี	✓		<ul style="list-style-type: none"><li>- ช่องทางในการให้คำปรึกษา-แนะนำแบบ One-Stop Service</li><li>- ผู้สอนและอาจารย์ที่ปรึกษามีความรู้ในสิ่งที่จะถ่ายทอด/แนะนำ แก่ผู้เรียน รวมถึงมีเวลาในการให้คำปรึกษา</li><li>- สิ่งสนับสนุนการเรียนการสอนที่มีจำนวนเพียงพอ และใช้งานได้ดี</li><li>- มีการจัดโครงการเชิงวิทยากรที่ดี สามารถให้ทั้งความรู้ ความคิด และการใช้ชีวิตรอบด้าน</li><li>- การจัด Workshop เพื่อให้เกิดการเรียนรู้ชีวิตการทำงาน</li></ul>

ตารางที่ 7 (ต่อ)

พันธกิจ	กลุ่ม	ลูกค้า	ผู้มีส่วนได้ส่วนเสีย	ความต้องการ/ความคาดหวังที่สำคัญ
1. การผลิตบัณฑิต	นิสิตระดับบัณฑิตศึกษา	✓		<ul style="list-style-type: none"> <li>- ช่องทางในการให้คำปรึกษา-แนะนำแบบ One-Stop Service</li> <li>- ผู้สอนและอาจารย์ที่ปรึกษามีความรู้ในสิ่งที่จะถ่ายทอด/แนะนำ แก่ผู้เรียน รวมถึงมีเวลาในการให้คำปรึกษา</li> <li>- ผลงานวิจัยมีคุณภาพและได้รับการตีพิมพ์เผยแพร่</li> <li>- สิ่งสนับสนุนการเรียนการสอนที่มีจำนวนเพียงพอ และใช้งานได้ดี</li> <li>- มีการจัดโครงการเชิญวิทยากรที่ดี สามารถให้ทั้งความรู้ ความคิด และการใช้ชีวิตรอบด้าน</li> </ul>
	ศิษย์เก่า		✓	<ul style="list-style-type: none"> <li>- คณะฯ มีชื่อเสียงและเป็นที่ยอมรับของสังคมภายนอก</li> <li>- การปรับปรุงหลักสูตรให้มีความทันสมัย ตอบสนองต่อสังคม/ตลาดแรงงาน</li> </ul>
	ผู้ใช้บัณฑิต		✓	<ul style="list-style-type: none"> <li>- บัณฑิตที่มีคุณลักษณะซื่อสัตย์ ขยัน และมีความรับผิดชอบในการทำงาน</li> <li>- บัณฑิตมีความสามารถในการเรียนรู้/รู้จักแสวงหาความรู้เพิ่มเติมในสิ่งใหม่ที่นอกเหนือจากที่เรียนมา</li> <li>- บัณฑิตมีความสามารถในการสื่อสาร รวมถึงการใช้ภาษาอังกฤษ</li> </ul>
2. การวิจัย	นักวิจัย	✓		<ul style="list-style-type: none"> <li>- งานวิจัยทางวิชาการที่มีคุณภาพ / ได้รับการตีพิมพ์ในวารสารที่มี impact factor สูง</li> <li>- งานวิจัยที่นำไปใช้ประโยชน์ในเชิงวิชาการ ใช้อ้างอิง หรือต่อยอดงานวิจัยอื่นได้</li> </ul>
	ผู้ให้ทุนวิจัย/แหล่งทุนวิจัย	✓		<ul style="list-style-type: none"> <li>- โครงการวิจัยที่มีคุณภาพและสามารถนำไปเผยแพร่สู่สังคม หรือใช้ประโยชน์เชิงวิชาการ เชิงพาณิชย์ เชิงสาธารณะ และเชิงนโยบายได้</li> <li>- ดำเนินการได้สำเร็จตามเป้าหมายและส่งรายงานตามระยะเวลาที่กำหนดไว้ในสัญญาการรับทุน</li> </ul>
	ผู้ให้ทุนวิจัย/แหล่งทุนวิจัย		✓	<ul style="list-style-type: none"> <li>- งานวิจัยที่นำไปใช้ประโยชน์ในเชิงวิชาการ ใช้อ้างอิง หรือต่อยอดงานวิจัยอื่นได้</li> </ul>
3. การบริการวิชาการ	บุคคลทั่วไป	✓		<ul style="list-style-type: none"> <li>- โครงการ/กิจกรรมที่จัดมีความทันสมัยตรงตามความต้องการ</li> <li>- องค์ความรู้ที่ได้สามารถนำไปใช้ให้เกิดประโยชน์ได้จริง</li> <li>- คุณภาพของการบริการที่รวดเร็ว</li> </ul>
	หน่วยงานที่ส่งบุคลากรเข้าอบรม		✓	<ul style="list-style-type: none"> <li>- บุคลากรได้รับการพัฒนาความรู้และทักษะด้านต่างๆ ในเรื่องเกี่ยวกับที่ได้หน่วยงานส่งเสริมให้เข้าอบรม</li> <li>- บุคลากรมีศักยภาพเพิ่มขึ้น สามารถพัฒนาหน่วยงาน/องค์กร</li> </ul>
	หน่วยงานที่ให้ทุน	✓		โครงการสามารถดำเนินการได้บรรลุวัตถุประสงค์ และตรงตามกลุ่มเป้าหมายที่ต้องการ



พันธกิจ	กลุ่ม	ลูกค้า	ผู้มีส่วน ได้ส่วน เสีย	ความต้องการ/ความคาดหวังที่สำคัญ
	หน่วยงานที่ให้ทุน		✓	ผู้เข้าร่วมในโครงการสามารถนำไปใช้ต่อยอดเพื่อให้เกิดประโยชน์ได้อย่างแท้จริง
	มหาวิทยาลัย เกษตรศาสตร์		✓	- มีการบริหารจัดการเป็นไปตามนโยบายของมหาวิทยาลัย - สร้างองค์ความรู้และชื่อเสียงให้เป็นที่ยอมรับของสังคม ระดับชาติและนานาชาติ
4. การทำนุ บำรุงศิลป วัฒนธรรม	นิสิต	✓		- โครงการด้านทำนุบำรุงศิลปวัฒนธรรมที่สร้างจิตสำนึกความ เป็นไทย - การได้มีส่วนร่วมกันส่งเสริม เผยแพร่ ทำนุบำรุงศาสนา ศิลปะ และวัฒนธรรมไทย รวมถึงการสืบสานวัฒนธรรมที่ดีงามของ ไทย
	บุคลากร	✓		
	บุคคลภายนอก/ ชุมชน	✓		
	มหาวิทยาลัย เกษตรศาสตร์		✓	โครงการทำนุบำรุงศิลปวัฒนธรรมที่สามารถตอบสนองบุคลากร และนิสิตของมหาวิทยาลัยได้ตามแผนยุทธศาสตร์ที่ 3.2 ด้าน การทำนุบำรุงศิลปะและวัฒนธรรม (แผนยุทธศาสตร์การพัฒนามหาวิทยาลัยเกษตรศาสตร์ ระยะ 12 ปี (พ.ศ. 2560 – 2571))

### (3) ผู้ส่งมอบและคู่ความร่วมมือ

คณะสังคมศาสตร์ได้กำหนดผู้ส่งมอบและคู่ความร่วมมือที่เป็นทางการและไม่เป็นทางการที่สำคัญ และบทบาทที่เกี่ยวข้องระหว่างกัน รวมทั้งกลไกสำคัญที่ใช้ในการสื่อสารของคณะฯ รายละเอียดดังตารางที่ 8

ตารางที่ 8 ผู้ส่งมอบและคู่ความร่วมมือของคณะสังคมศาสตร์

ผู้ส่งมอบและคู่ความร่วมมือที่สำคัญ	บทบาทที่เกี่ยวข้อง	ข้อกำหนดที่สำคัญสำหรับผู้ส่งมอบ และผู้ให้ความร่วมมือ	กลไกที่สำคัญที่ใช้ในการสื่อสาร
<b>ผู้ส่งมอบ</b>			
<b>1.ด้านการผลิตบัณฑิต</b>			
หน่วยงานภาคเอกชน	วัสดุอุปกรณ์/ครุภัณฑ์ที่เกี่ยวข้องกับการเรียนการสอน	<ul style="list-style-type: none"> <li>- ส่งวัสดุอุปกรณ์/ครุภัณฑ์ที่มีคุณลักษณะ คุณสมบัติ และจำนวน ตามสัญญาการจัดซื้อจัดจ้างที่ตกลงกันได้</li> <li>- ให้บริการหลังการขาย / รับประกันสินค้าที่จัดส่งตามสัญญา</li> </ul>	จดหมาย, โทรศัพท์, E-mail, ประกาศของคณะสังคมศาสตร์
<b>คู่ความร่วมมือ</b>			
<b>1.ด้านการผลิตบัณฑิต</b>			
หน่วยงานที่รับนิสิตฝึกงาน / ฝึกสหกิจศึกษา	รับนิสิตเข้าฝึกงาน	<ul style="list-style-type: none"> <li>- ถ่ายทอดความรู้ ทักษะ ในวิชาชีพให้แก่ นิสิตคณะสังคมศาสตร์</li> <li>- ประเมินการฝึกงานของนิสิต</li> </ul>	หนังสือ/ เอกสาร, โทรศัพท์/ โทรสาร, E-mail
มหาวิทยาลัยต่างประเทศ	<ul style="list-style-type: none"> <li>- รับนิสิตจากคณะเพื่อสร้างประสบการณ์/ความรู้เพิ่มเติม</li> <li>- ส่งนักศึกษาของตนมาเรียนรู้ในสาขาวิชาต่างๆ ที่นักศึกษาสนใจในคณะสังคมศาสตร์</li> </ul>	การแลกเปลี่ยนนิสิตเพื่อส่งเสริมและพัฒนานิสิตตามวัตถุประสงค์ของข้อตกลงที่ทำระหว่างกัน/ของหลักสูตร	การจัดทำข้อตกลง MOU, การประชุมปรึกษาหารือ, หนังสือ/ เอกสาร, E-mail
<b>2. ด้านการวิจัย</b>			
มหาวิทยาลัยในประเทศ	การทำวิจัยร่วมกัน	ปฏิบัติหน้าที่ตามที่ตกลงกันในสัญญาการรับทุนและข้อเสนอโครงการ	โทรศัพท์, ประกาศการรับสมัครขอทุนวิจัย, E-mail
หน่วยงานที่เกี่ยวข้องกับประเด็นหัวข้อโครงการ/ กิจกรรม	การร่วมเป็นวิทยากรในโครงการ	สนับสนุนบุคลากรผู้เชี่ยวชาญในสาขาวิชาซีพีต่างๆ ที่เกี่ยวข้องกับการอบรมในประเด็นของการวิจัยมาเป็นวิทยากรให้กับคณะ	โทรศัพท์, E-mail , จดหมายเชิญ พร้อมกำหนดการ
<b>3. ด้านการบริการวิชาการ</b>			
หน่วยงานที่เกี่ยวข้องกับประเด็นหัวข้อโครงการ/ กิจกรรม	การร่วมเป็นวิทยากรในโครงการ	สนับสนุนบุคลากรผู้เชี่ยวชาญในสาขาวิชาซีพีต่างๆ ที่เกี่ยวข้องกับการอบรมในการจัดบริการวิชาการมาเป็นวิทยากรให้กับคณะ	โทรศัพท์, E-mail , จดหมายเชิญ พร้อมกำหนดการ

ผู้ส่งมอบและคู่ความร่วมมือที่สำคัญ	บทบาทที่เกี่ยวข้อง	ข้อกำหนดที่สำคัญสำหรับผู้ส่งมอบ และผู้ให้ความร่วมมือ	กลไกที่สำคัญที่ใช้ในการสื่อสาร
มหาวิทยาลัยใน/นอกประเทศ	จัดการประชุมวิชาการระดับชาติ/ระดับนานาชาติร่วมกัน	- ดำเนินการตามวัตถุประสงค์ของการจัดตั้งเครือข่ายฯ - ส่งบุคลากรเข้าร่วมเป็นวิทยากรและร่วมประชุม	การจัดทำข้อตกลง MOU, การประชุมปรึกษาหารือ, หนังสือ/เอกสาร, E-mail

## P.2 สภาพการณ์ขององค์การ

### ก. สภาพด้านการแข่งขัน

#### 1) ลำดับในการแข่งขัน

จากการที่คณะสังคมศาสตร์ มหาวิทยาลัยเกษตรศาสตร์ เป็นสถาบันการศึกษาที่ประกอบด้วยหลากหลายสาขาวิชาทางสังคมศาสตร์ ทั้งทางด้านสาขาจิตวิทยา ภูมิศาสตร์ นิติศาสตร์ ประวัติศาสตร์ เอเชียตะวันออกเฉียงใต้ รัฐศาสตร์และรัฐประศาสนศาสตร์ พัฒนาสังคม รวมถึงสาขาสังคมวิทยาและมานุษยวิทยา ทำให้เมื่อเปรียบเทียบกับสถาบันการศึกษาแห่งอื่นในประเทศไทย พบว่า หลายสถาบันการศึกษามีหลักสูตรทางด้านสังคมศาสตร์เช่นเดียวกัน โดยคู่แข่ง/คู่เทียบที่สำคัญ ได้แก่

(1.1) คณะมนุษยศาสตร์และสังคมศาสตร์ มหาวิทยาลัยขอนแก่น ซึ่งมีกลุ่มวิชาสังคมศาสตร์ เช่น สาขาวิชาสังคมวิทยาและมานุษยวิทยา สาขาวิชาพัฒนาสังคม สาขาวิชาเอเชียตะวันออกเฉียงใต้ศึกษา สาขาวิชารัฐประศาสนศาสตร์

(1.2) คณะรัฐศาสตร์ จุฬาลงกรณ์มหาวิทยาลัย ที่ประกอบด้วยสาขาวิชาทางด้านรัฐศาสตร์และรัฐประศาสนศาสตร์ สังคมวิทยาและมานุษยวิทยา

(1.3) คณะสังคมศาสตร์ มหาวิทยาลัยเชียงใหม่ ซึ่งประกอบด้วยสาขาวิชาภูมิศาสตร์ สังคมวิทยา และมานุษยวิทยา

(1.4) มหาวิทยาลัยธรรมศาสตร์ ซึ่งมีการเปิดคณะวิชาเฉพาะด้านต่างๆ โดยตรง เช่น คณะสังคมวิทยาและมานุษยวิทยา คณะรัฐศาสตร์ คณะศิลปะศาสตร์ (มีหลักสูตรสาขาวิชาจิตวิทยา สาขาวิชาประวัติศาสตร์ สาขาวิชาภูมิศาสตร์ สาขาวิชาเอเชียตะวันออกเฉียงใต้) เป็นต้น

(1.5) คณะสังคมศาสตร์ มหาวิทยาลัยนเรศวร ซึ่งจัดการเรียนการสอนในหลายสาขาวิชา ได้แก่ สาขาวิชาจิตวิทยา สาขาวิชาประวัติศาสตร์ สาขาวิชาพัฒนาสังคม สาขาวิชารัฐศาสตร์ สาขาวิชาเอเชียตะวันออกเฉียงใต้

(1.6) คณะสังคมศาสตร์ มหาวิทยาลัยศรีนครินทรวิโรฒ ซึ่งเปิดการเรียนการสอนในสาขาวิชาต่างๆ เช่น สาขาวิชาภูมิศาสตร์และภูมิสารสนเทศ สาขาวิชาสังคมวิทยาเพื่อการพัฒนา สาขาวิชาประวัติศาสตร์ และสาขานโยบายสาธารณะ (ด้านรัฐประศาสนศาสตร์) เป็นต้น

(1.7) คณะมนุษยศาสตร์และสังคมศาสตร์ มหาวิทยาลัยสงขลานครินทร์ ได้ดำเนินการสอนศาสตร์ทางสังคมศาสตร์ เช่น สาขาวิชาประวัติศาสตร์ สาขาวิชาสังคมวิทยาและมานุษยวิทยา สาขาวิชาพัฒนาสังคม สาขาวิชาภูมิศาสตร์ เป็นต้น

จะเห็นได้ว่า คณะสังคมศาสตร์ มหาวิทยาลัยเกษตรศาสตร์มีคู่แข่ง/คู่แข่งจากหลายสถาบันการศึกษา เนื่องจากมีการเปิดการเรียนการสอนในสาขาวิชาเดียวกัน จึงทำให้คณะต้องพยายามคอยพัฒนาและปรับปรุงหลักสูตรให้มีคุณภาพและตรงตามความต้องการของตลาดแรงงาน โดยให้สามารถดึงดูดความสนใจของลูกค้ำในการเข้ามาศึกษาต่อในระดับอุดมศึกษาที่ คณะสังคมศาสตร์ มหาวิทยาลัยเกษตรศาสตร์ และพยายามสร้างเครือข่ายที่จะมาเป็นคู่ความร่วมมือ

ยิ่งไปกว่านั้น เมื่อพิจารณาจากข้อมูล **QS World University Rankings by Subject** ทางด้าน **Social Sciences and Management** ทั้งในปี ค.ศ.2016 และ ค.ศ.2017 พบว่า มหาวิทยาลัยในประเทศไทยที่มีอันดับสูงสุดคือ จุฬาลงกรณ์มหาวิทยาลัย (ปี ค.ศ.2017 อยู่ในลำดับที่ 159 ของโลก จากเดิมในปี ค.ศ.2016 อยู่ในลำดับที่ 161) รองลงมาคือมหาวิทยาลัยธรรมศาสตร์ (ปี ค.ศ.2017 อยู่ในลำดับที่ 297 ของโลก จากเดิมในปี ค.ศ.2016 อยู่ในลำดับที่ 268) สถาบันเทคโนโลยีแห่งเอเชีย (ปี ค.ศ.2017 อยู่ในลำดับที่ 380 ของโลก จากเดิมในปี ค.ศ.2016 อยู่ในลำดับที่ 336) และมหาวิทยาลัยมหิดล (ปี ค.ศ.2017 อยู่ในลำดับที่ 399 ของโลก จากเดิมในปี ค.ศ.2016 อยู่ในลำดับที่ 370) ในขณะที่มหาวิทยาลัยเกษตรศาสตร์ ไม่ติดอันดับ 1 ใน 400 ของโลก ดังนั้นคู่แข่งสำคัญสำหรับคณะสังคมศาสตร์ มหาวิทยาลัยเกษตรศาสตร์ ก็คือ จุฬาลงกรณ์มหาวิทยาลัย และมหาวิทยาลัยธรรมศาสตร์ เนื่องจากมีสาขาวิชาที่มีการเปิดการเรียนการสอนที่ตรงกันกับคณะฯ และยังสามารถติดอันดับ 1 ใน 400 ของโลก ซึ่งการจะสามารถแข่งขันเทียบเคียงได้ต้องเริ่มที่การพัฒนาตนเอง ทางคณะฯ จึงเห็นความสำคัญของการส่งเสริมและพัฒนาทางด้านวิชาการแก่อาจารย์ และพัฒนาหลักสูตรที่สามารถผลิตบัณฑิตที่มีคุณภาพออกสู่สังคม เพื่อสร้างชื่อเสียงและการเป็นที่ยอมรับจากภายนอกให้มากยิ่งขึ้น

นอกจากนี้ คณะสังคมศาสตร์จึงได้มีความพยายามในการพัฒนาบุคลากรของคณะฯ ให้มีการตีพิมพ์ผลงานวิจัยเผยแพร่ในระดับนานาชาติให้มากขึ้น และส่งเสริมการสร้างเครือข่ายความร่วมมือกับต่างประเทศและในประเทศกับหน่วยงาน หรือสถาบันการศึกษาที่มีศาสตร์ทางด้านสังคมศาสตร์ อันเป็นการนำไปสู่การพัฒนาทางวิชาการ การบริการวิชาการ และชื่อเสียงให้เป็นที่รู้จักสู่สังคมภายนอกมากยิ่งขึ้น โดยในปีการศึกษา 2559 คณะฯ ได้มีการดำเนินงานเพื่อเป็นการพัฒนาศักยภาพของคณะฯ ในด้านต่างๆ ได้แก่ (1) สร้างเครือข่ายความร่วมมือกับนานาชาติเพื่อดำเนินการจัดโครงการต่างๆ เช่น การจัดประชุมนานาชาติ: International Mini-Symposium on “Foreigners Abductions by the DPRK and Responses from the International Community” (17-18 พฤศจิกายน 2559) โดยมีคู่ความร่วมมือคือ The International Coalition to Stop Crimes Against Humanity in North Korea (ICNK), The

Association for the Rescue of North Korea Abductees, Chiang Mai (ARNKA), สถานทูตเกาหลีใต้ และสถานทูตญี่ปุ่น (2) ลงนามความร่วมมือ (MOU) กับสถาบันการศึกษาจากต่างประเทศ คือ 2.1) School of Global Studies and Collaboration, Aoyama Gakuin University, Japan 2.2) International Institute of Asian Studies (IIASS), Leiden University, Netherlands และ (3) การจัดโครงการความร่วมมือต่อเนื่อง 3 ปี ที่เรียกว่า SEASIN (Southeast Asian Social Innovation Network) เป็นความร่วมมือภายใต้โครงการ Erasmus และของสหภาพยุโรป โดยทางมหาวิทยาลัยเกษตรศาสตร์ ลงนามในความร่วมมือกับ Glasgow Caledonian University, Scotland และมหาวิทยาลัยคูเเจอร์จากอีก 14 มหาวิทยาลัยในยุโรปและเอเชียตะวันออกเฉียงใต้ เป็นต้น

2) การเปลี่ยนแปลงที่สำคัญที่ส่งผลกระทบต่อส่วนงานทั้งภายใน และภายนอก

บริบททางการศึกษาในปัจจุบันมีลักษณะของความเชื่อมโยงข้อมูลระหว่างกันมากขึ้น เมื่อเรื่องของการจัดอันดับเปรียบเทียบในด้านต่างๆ ของสถาบันการศึกษาทั้งในประเทศ และทั่วโลก ทำให้เกิดการเปลี่ยนแปลงในวงการทางการศึกษาที่เคยมีในอดีตมากขึ้น และสถาบันการศึกษาอย่างคณะสังคมศาสตร์ มหาวิทยาลัยเกษตรศาสตร์ก็จำเป็นต้องปรับตัวการดำเนินงานในแต่ละพันธกิจให้ทันต่อการเปลี่ยนแปลงที่เกิดขึ้น ซึ่งสามารถสรุปรายละเอียดได้ดังตารางที่ 9

**ตารางที่ 9** การเปลี่ยนแปลงที่สำคัญและโอกาสของคณะฯ ในการสร้างนวัตกรรมและความร่วมมือจำแนกตามพันธกิจหลัก

พันธกิจหลัก	การเปลี่ยนแปลงที่สำคัญ	
	กระทบต่อสภาพการแข่งขัน	โอกาสในการสร้างนวัตกรรมและความร่วมมือ
การผลิตบัณฑิต	การใช้เกณฑ์การจัดอันดับมหาวิทยาลัยโลก เช่น ชื่อเสียงทางวิชาการ และอัตราส่วนจำนวนนักศึกษาต่างชาติ ฯลฯ มาสะท้อนภาพลักษณ์ของมหาวิทยาลัย/คณะ ทำให้คณะฯ ต้องพยายามพัฒนาตนเองในทางวิชาการให้ก้าวทันกับมหาวิทยาลัยแห่งอื่น เช่น เรื่องการตีพิมพ์เผยแพร่ในระดับนานาชาติ การจัดประชุมระดับนานาชาติ และการสร้างความร่วมมือในด้านการพัฒนาหลักสูตรที่นำไปสู่การแลกเปลี่ยนนิสิต	การเปลี่ยนแปลงพฤติกรรมของผู้เรียนในรุ่นปัจจุบันที่มีการใช้เทคโนโลยีสารสนเทศ และ สมาร์ทโฟนกันมาก ถือเป็นโอกาสที่คณาจารย์ในคณะจะปรับวิธีการสอนของตนให้มีความทันสมัยขึ้นโดยมีการใช้ประโยชน์จากเทคโนโลยีสารสนเทศกับผู้เรียน รวมถึงการเป็นช่องทางในการติดต่อสื่อสารระหว่างกัน

พันธกิจหลัก	การเปลี่ยนแปลงที่สำคัญ	
	กระทบต่อสภาพการแข่งขัน	โอกาสในการสร้างนวัตกรรมและความร่วมมือ
การวิจัย	สังคมได้ให้ความสำคัญกับประโยชน์ที่ได้จากงานวิจัย ซึ่งช่วยสร้างชื่อเสียงให้เป็นที่รู้จักสู่คนภายนอก ทำให้คณะต้องคำนึงถึงการทำให้วิจัยที่สามารถสะท้อนถึงในการนำผลวิจัยไปใช้ประโยชน์สู่สังคม/ ชุมชนได้อย่างแท้จริง	- นโยบายการขับเคลื่อนมหาวิทยาลัยวิจัยของมหาวิทยาลัยเกษตรศาสตร์ เป็นโอกาสทำให้คณะฯ ได้มีการประเมินตนเองในเรื่องของผลงานวิจัย และนำไปสู่การส่งเสริมทุนเพื่อการตีพิมพ์เผยแพร่ในระดับนานาชาติ ซึ่งเป็นการเผยแพร่ผลงานวิจัยสู่สากล และมีการต่อยอดงานวิจัย
การบริการวิชาการ	-	ปัจจุบันประเด็นเรื่องของนวัตกรรมทางสังคมได้รับความสนใจในแวดวงวิชาการ จึงเป็นโอกาสที่ดีของคณะฯ ในการสร้างความร่วมมือกับหน่วยงานและสถาบันการศึกษาจากต่างประเทศจัดทำโครงการต่างๆ ที่เกี่ยวข้อง กับนวัตกรรมทางสังคม รวมถึงการพัฒนาจัดตั้งศูนย์นวัตกรรมทางสังคม เช่น การจัดตั้ง SISU (Social Innovation Support Unit)
การทำนุบำรุงศิลปวัฒนธรรม	-	กระแสสังคมที่มีมากขึ้นในการรณรงค์ให้อนุรักษ์วัฒนธรรมไทย ได้เป็นโอกาสที่ดีของคณะฯ ในการคิดทำกิจกรรม/โครงการ/ นโยบายที่ส่งเสริมความเป็นไทย เช่น การร่วมกันรณรงค์การสวมใส่ผ้าไทยในการทำงานทุกวันพฤหัสบดี

### 3) ข้อมูลเชิงเปรียบเทียบ

คณะสังคมศาสตร์ มหาวิทยาลัยเกษตรศาสตร์ได้ใช้ฐานข้อมูล QS World University Rankings by Subject ทางด้าน Social Sciences and Management เพื่อใช้ในการหาข้อมูลเปรียบเทียบความมีชื่อเสียงทางวิชาการในด้านสังคมศาสตร์ที่มีอยู่ทั่วโลก อันทำให้คณะฯ มีข้อมูลในการพิจารณาขับเคลื่อนการทำงาน ทั้งในเรื่องของการพัฒนาผลงานวิชาการ และการสร้างเครือข่ายความร่วมมือต่อไป

แต่อย่างไรก็ตาม การรวบรวมข้อมูลและใช้ฐานข้อมูลดังกล่าว ยังมีข้อจำกัดตรงที่ว่า ฐานข้อมูลแม้ว่าเป็นทางด้าน Social Sciences and Management แต่ก็ยังไม่ครอบคลุมการจัดอันดับในสาขาวิชาทางสังคมศาสตร์ทุกสาขาวิชา และเป็นลักษณะการประเมินโดยภาพรวมของด้านสังคมศาสตร์ในสถาบันการศึกษาแต่ละแห่ง ซึ่งทำให้ไม่สามารถนำมาเปรียบเทียบกันในแต่ละสาขาวิชาที่มีอยู่ในคณะฯ ได้ชัดเจนโดยตรง

## ข. บริบทเชิงกลยุทธ์

### ● ความท้าทายเชิงกลยุทธ์

การเปลี่ยนแปลงที่เกิดขึ้นในสังคมปัจจุบันทั้งจากภายในและภายนอกสถาบันการศึกษา ได้ทำให้เกิดความท้าทายต่อการดำเนินงานของคณะฯ ซึ่งหากคณะฯ ไม่สามารถจัดการกับความท้าทายที่เกิดขึ้นก็จะนำไปสู่ปัญหาที่ส่งผลให้คณะสังคมศาสตร์ไม่บรรลุวิสัยทัศน์ของคณะฯ ได้ ซึ่งความท้าทายเชิงกลยุทธ์ที่เกิดขึ้นมีดังนี้

ด้าน	ความท้าทายเชิงกลยุทธ์
การผลิตบัณฑิต	- จำนวนประชากรของประเทศมีอัตราการเกิดที่ลดลง และก้าวเข้าสู่การเป็นสังคมผู้สูงอายุ ในขณะที่มีสถาบันการศึกษาในประเทศจำนวนมาก ทำให้เกิดการแข่งขันเพื่อรับผู้เรียนที่มีความสามารถสูง
การวิจัย	- นโยบายการเป็นมหาวิทยาลัยวิจัย ทำให้คณะต้องเร่งผลักดันในการผลิตผลงานวิจัย/งานสร้างสรรค์ เพื่อตีพิมพ์และเผยแพร่ในฐานข้อมูลระดับชาติและนานาชาติให้มากขึ้น - QS World University Ranking ได้จัดอันดับโดยส่วนหนึ่งได้พิจารณาเรื่องของการได้รับการอ้างอิง (Citation) ซึ่งทำให้คณะฯ ต้องพยายามกระตุ้นและส่งเสริมให้มีการตีพิมพ์และเผยแพร่ผลงานวิจัยให้อยู่ในฐานข้อมูลระดับนานาชาติ
การบริการวิชาการ	- การออกสู่นอกระบบเป็นมหาวิทยาลัยในกำกับของรัฐ ทำให้คณะฯ ต้องมีการจัดบริการวิชาการที่สร้างรายได้เข้าสู่คณะฯ - ปრაกฏการณ์ทางสังคมใหม่ๆ ได้กลายเป็นประเด็นท้าทายให้การจัดการบริการวิชาการต้องสามารถตอบสนองกับกระแสทางสังคม
การปฏิบัติการ	- ในยุคเทคโนโลยี 4.0 มีการพัฒนาเทคโนโลยีที่ทันสมัยเพิ่มเติมเปลี่ยนแปลงไปจากในอดีต ทำให้ผู้สอนต้องคิดพัฒนารูปแบบการเรียนการสอนให้ทันสมัย รวมถึงการจัดการเรียนรู้เชิงรุกเพื่อพัฒนาความรู้และทักษะการเรียนรู้ในศตวรรษที่ 21 ให้เกิดขึ้นกับผู้เรียน และตรงตามความต้องการของตลาดแรงงาน
ความรับผิดชอบต่อสังคม	- แหล่งทุนทั้งภายในและภายนอกประเทศ ต้องการงานวิจัยที่มีผลกระทบสูงสามารถนำไปใช้ประโยชน์และต่อยอดได้ และในปัจจุบันที่เรียกว่าให้เกิดเป็นนวัตกรรมทางสังคม

ด้าน	ความท้าทายเชิงกลยุทธ์
บุคลากร	<ul style="list-style-type: none"> <li>- ภาระงานของบุคลากรในสายวิชาการมีมาก โดยเฉพาะอย่างยิ่งการต้องคอยทำผลงานวิจัยเผยแพร่เพื่อให้มีผลงานทางวิชาการตามเกณฑ์มาตรฐานหลักสูตร ทำให้เวลาในการทุ่มเทสำหรับการสอนน้อยลงจากเดิม</li> <li>- นโยบายการรับอาจารย์ใหม่ของมหาวิทยาลัยที่กำหนดให้รับบุคลากรใหม่ที่สามารถสำเร็จการศึกษาในระดับปริญญาเอก และมีคะแนนทดสอบภาษาอังกฤษตามเกณฑ์ที่กำหนด ได้ทำให้บางสาขาวิชาที่ค่อนข้างขาดแคลน/มีผู้สมัครน้อยเกิดปัญหาการที่ยังไม่สามารถรับบุคลากรใหม่ได้</li> </ul>

- ความได้เปรียบเชิงกลยุทธ์

จากความท้าทายเชิงกลยุทธ์ที่เกิดขึ้นเป็นสิ่งที่คณะฯ ต้องให้ความสนใจและพยายามนำสิ่งที่เป็นความได้เปรียบของคณะฯ มาช่วยในการผลักดันเพื่อให้การดำเนินงานสามารถบรรลุตามวิสัยทัศน์ได้ ซึ่งจากการพิจารณาความได้เปรียบเชิงกลยุทธ์ของคณะสังคมศาสตร์ พบว่ามีดังนี้

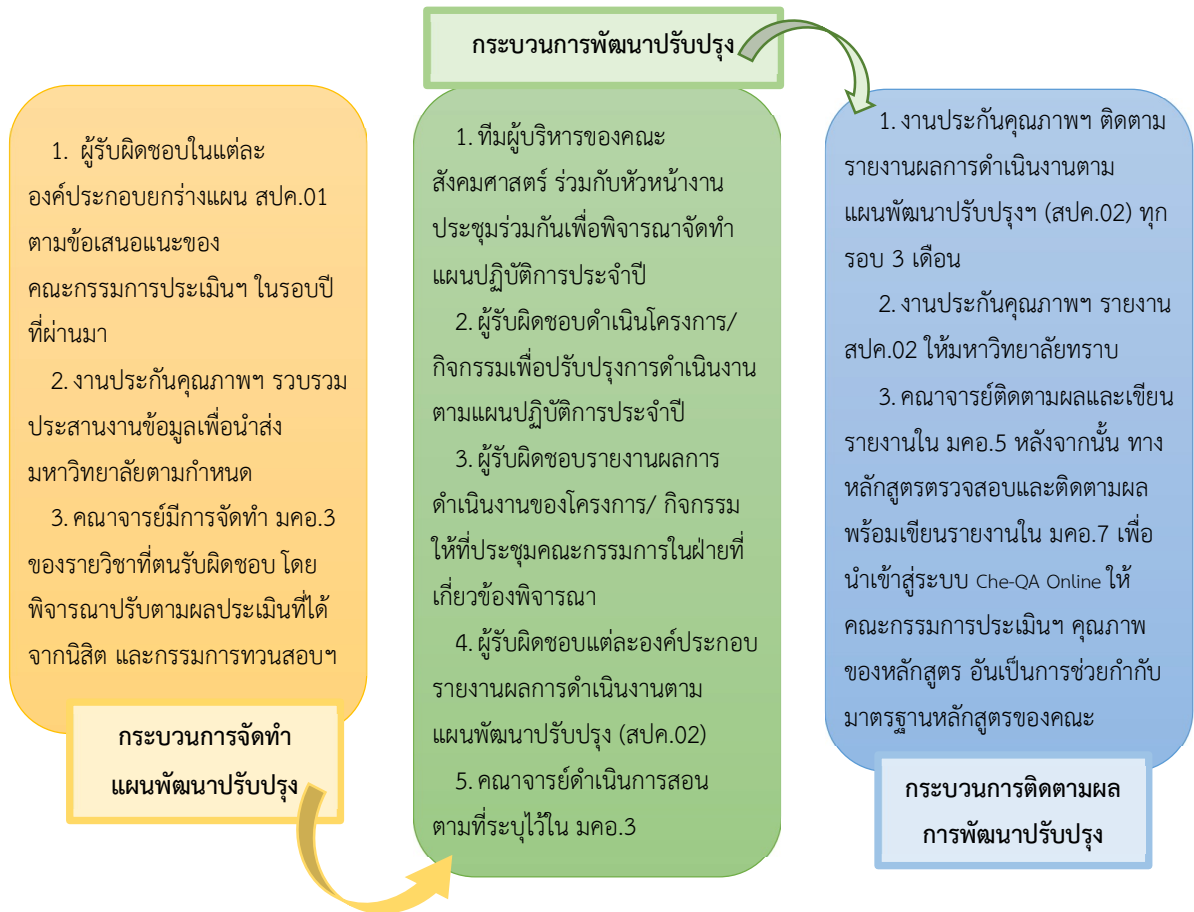
ด้าน	ความได้เปรียบเชิงกลยุทธ์
การผลิตบัณฑิต	<ol style="list-style-type: none"> <li>1. คณะสังคมศาสตร์มีหลักสูตรที่หลากหลายและทันสมัย ครบทุกระดับ ทั้งภาคปกติและภาคพิเศษ ทำให้มีความโดดเด่นและตรงกับความต้องการของผู้เรียนและผู้ใช้บัณฑิต</li> <li>2. คณาจารย์ของคณะฯ มีความเชี่ยวชาญในสาขาวิชาต่างๆ และมีผลงานทางวิชาการที่โดดเด่น มีชื่อเสียงเป็นที่ยอมรับในวงวิชาการ</li> <li>3. คณะสังคมศาสตร์มีความร่วมมือกับสถาบันต่างๆ ทั้งภายในและภายนอกประเทศเพื่อเปิดโอกาสให้นิสิตได้เรียนรู้จากประสบการณ์จริง ทั้งในรูปแบบของการเป็นนิสิตฝึกงานและนิสิตแลกเปลี่ยน</li> </ol>
การวิจัย	<ol style="list-style-type: none"> <li>1. คณะสังคมศาสตร์มีการส่งเสริมให้คณาจารย์ได้ทำวิจัยเพื่อการตีพิมพ์เผยแพร่ โดยมีการให้ทุนสนับสนุนหลากหลายประเภท ทั้งทุนการวิจัยเชิงพื้นที่และทุนเพื่อการตีพิมพ์เผยแพร่ในวารสารระดับนานาชาติขึ้น</li> </ol>
การบริการวิชาการ	<ol style="list-style-type: none"> <li>1. คณะสังคมศาสตร์ประกอบด้วยคณาจารย์ที่มีความรู้จากหลายๆ ศาสตร์ทางสังคม ทำให้สามารถนำความรู้ดังกล่าวมาใช้ในการจัดบริการวิชาการที่ตอบสนองต่อกระแสทางสังคมที่เกิดขึ้นใหม่ได้</li> </ol>
การปฏิบัติการ	<ol style="list-style-type: none"> <li>1. คณะสังคมศาสตร์มีการสนับสนุนงบประมาณในการจัดหาสิ่งอำนวยความสะดวกการทำงานให้แก่บุคลากร ทั้งสายวิชาการและสายสนับสนุนฯ ซึ่งทำให้การทำงานเกิดประสิทธิภาพมากขึ้น</li> </ol>



ด้าน	ความได้เปรียบเชิงกลยุทธ์
<b>ความ รับผิดชอบต่อ สังคม</b>	<ol style="list-style-type: none"> <li>1. คณะสังคมศาสตร์มีความเชี่ยวชาญในสาขาวิชาต่างๆ และมีผลงานทางวิชาการที่โดดเด่น มีชื่อเสียงเป็นที่ยอมรับในวงวิชาการจึงสามารถให้บริการวิชาการที่มีส่วนร่วมในการพัฒนาสังคมได้หลากหลาย</li> <li>2. คณะสังคมศาสตร์มีการสนับสนุนทุนวิจัยแก่คณาจารย์ให้ผลิตผลงานวิจัยที่สามารถนำไปใช้ประโยชน์ในพื้นที่ที่ศึกษาได้จริง รวมถึงงานในลักษณะที่เรียกว่า “นวัตกรรมทางสังคม” ซึ่งทำให้ผลงานวิจัยมีการนำไปใช้ประโยชน์ต่อสังคม</li> </ol>
<b>บุคลากร</b>	<ol style="list-style-type: none"> <li>1. คณาจารย์มีความรู้ความสามารถที่หลากหลายสามารถบูรณาการความรู้ เพื่อใช้ในการเรียนการสอน การบริการวิชาการที่หลากหลายตอบสนองความต้องการของสังคม และการทำวิจัยข้ามศาสตร์ได้</li> <li>2. คณะสังคมศาสตร์มีการส่งเสริมและสนับสนุนให้บุคลากรได้พัฒนาความรู้และทักษะที่เกี่ยวข้องกับการทำงาน โดยมีการเชิญวิทยากรที่มีความเชี่ยวชาญในแต่ละเรื่องมาให้ความรู้และหรือฝึกปฏิบัติการแก่บุคลากร รวมถึงการส่งไปอบรมกับหน่วยงานภายนอก</li> <li>3. คณะสังคมศาสตร์มีทุนสนับสนุนการทำผลงานทางวิชาการ และการนำเสนอผลงานทั้งในประเทศและต่างประเทศ</li> </ol>

### ค. ระบบการปรับปรุงผลการดำเนินการ

การดำเนินงานของคณะสังคมศาสตร์ มุ่งเน้นคุณภาพของงานเป็นสำคัญ และการดำเนินการที่สอดคล้องกับพันธกิจและกลยุทธ์ของมหาวิทยาลัยโดยนำวงจรการปรับปรุง PDCA (Plan Do Check Act) มาใช้ในกระบวนการคุณภาพต่อเนื่อง โดยคณะฯ มีระบบการปรับปรุงผลการดำเนินงานที่นำผลจากการประเมินการดำเนินงานที่ผ่านมา ร่วมกับผลการประเมินตาม IQA ของคณะกรรมการประเมินคุณภาพภายใน ระดับคณะ มาพิจารณาจัดทำแผนพัฒนาปรับปรุงการดำเนินงานของคณะ



## ส่วนที่ 2 การวิเคราะห์ระบบงานตามพันธกิจ และด้านการบริหารจัดการ

### 2.1 Value Chain ด้านการผลิตบัณฑิต

การผลิตบัณฑิตเป็นเป้าหมายสำคัญของระบบการศึกษา คณะมีแนวทางการผลิตบัณฑิตให้มีความรู้ ความเชี่ยวชาญในศาสตร์ทางสังคม และมีศักยภาพเป็นที่ต้องการของตลาดแรงงาน ระบบการผลิตบัณฑิตของคณะสังคมศาสตร์จึงมีกระบวนการหลักที่ประกอบด้วย 1) การวางแผน 2) การพัฒนาหลักสูตร 3) การคัดเลือกนิสิต 4) การจัดการเรียนการสอน และ 5) การประเมินและพัฒนาปรับปรุงกระบวนการผลิตบัณฑิตอย่างต่อเนื่อง พร้อมกับการมีกระบวนการสนับสนุนซึ่งนำไปสู่การพัฒนาผู้เรียนให้กลายเป็นบัณฑิตที่พึงประสงค์ได้ ดังรายละเอียดในแผนภาพที่ 1

### 2.2 Value Chain ด้านการวิจัย

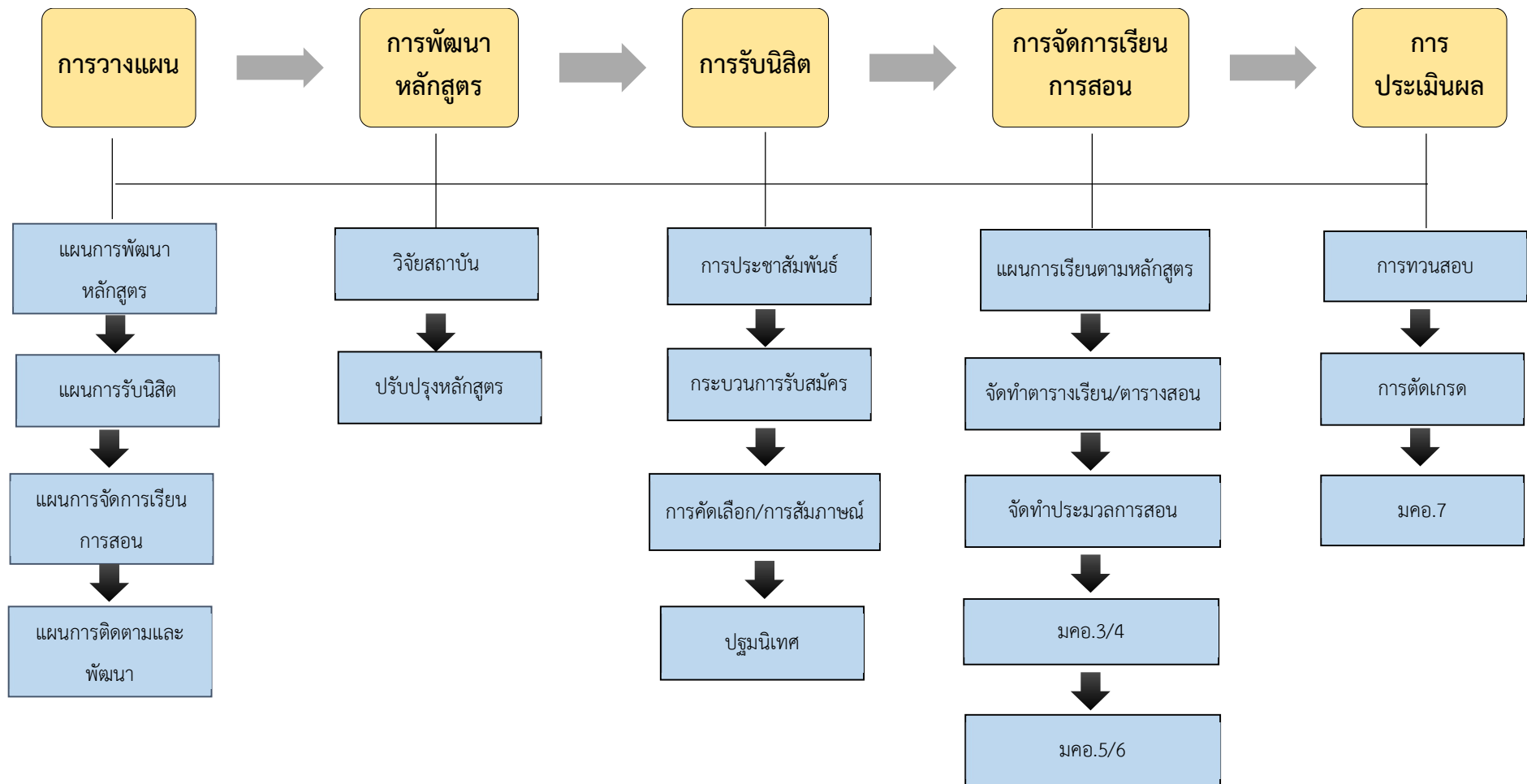
เพื่อให้เกิดงานวิจัยที่มีคุณภาพ ได้รับการตีพิมพ์ในวารสารที่มี impact factor สูง และถูกนำไปใช้ประโยชน์ในเชิงวิชาการ ใช้อ้างอิง หรือต่อยอดงานวิจัยอื่นได้ การวิเคราะห์ห่วงโซ่คุณค่าด้านการวิจัยของคณะสังคมศาสตร์จึงประกอบด้วย กระบวนการหลัก คือ 1) การหาข้อมูลแหล่งทุน 2) การพัฒนาโครงการวิจัย 3) การทำวิจัย และ 4) การเผยแพร่ผลงาน และกระบวนการสนับสนุน คือ 1) การรวบรวมข้อมูลแหล่งทุนภายในและนอก และเผยแพร่แหล่งทุน 2) การสำรวจความต้องการของชุมชน/ หน่วยงาน ผู้ให้ทุน การหาเครือข่าย (ถ้ามี) และการเสนอโครงการวิจัยเพื่อขอทุน 3) เมื่อได้รับทุนแล้ว ดำเนินงานตามแผนการวิจัย การสรุปผลการวิจัย และปรับปรุงตามข้อเสนอของผู้ทรงคุณวุฒิ 4) การหาแหล่งเผยแพร่ผลงานวิจัย การตีพิมพ์ผลงานวิจัยในวารสารระดับชาติและนานาชาติ และการให้ชุมชน/ หน่วยงานภายนอกนำผลงานวิจัยไปใช้ประโยชน์ ดังแผนภาพที่ 2

### 2.3 Value Chain ด้านการบริการวิชาการ

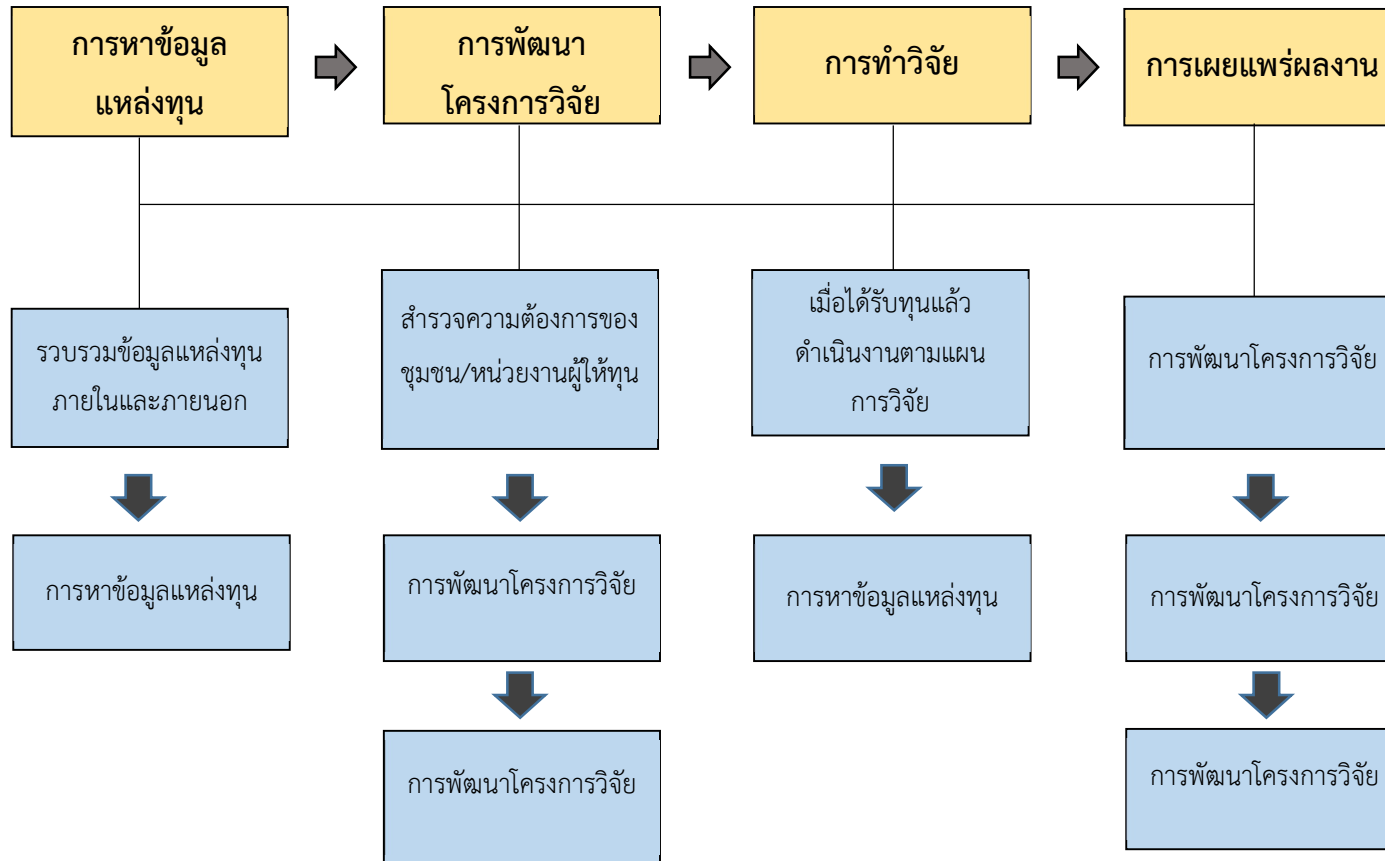
เพื่อให้ได้โครงการบริการวิชาการที่ให้ความรู้ทางสังคมศาสตร์ที่มีความทันสมัยตอบสนองความต้องการของสังคม และเป็นประโยชน์ต่อสังคมโดยรวม การวิเคราะห์ห่วงโซ่คุณค่าด้านบริการวิชาการของคณะสังคมศาสตร์จึงประกอบด้วยกระบวนการหลัก คือ โครงการบริการวิชาการทางสังคมศาสตร์โดยเริ่มจากกระบวนการการศึกษาความต้องการหรือประเด็นปัญหาทางสังคม และมีกระบวนการสนับสนุน คือ การจัดทำข้อมูลบริการวิชาการ และการเผยแพร่ความรู้ทางสังคมศาสตร์ทางอ้อม เช่น ให้ความรู้ผ่านสื่อ Online เช่น YouTube ดังปรากฏในแผนภาพที่ 3

### 2.3 Value Chain ด้านการบริหารจัดการ

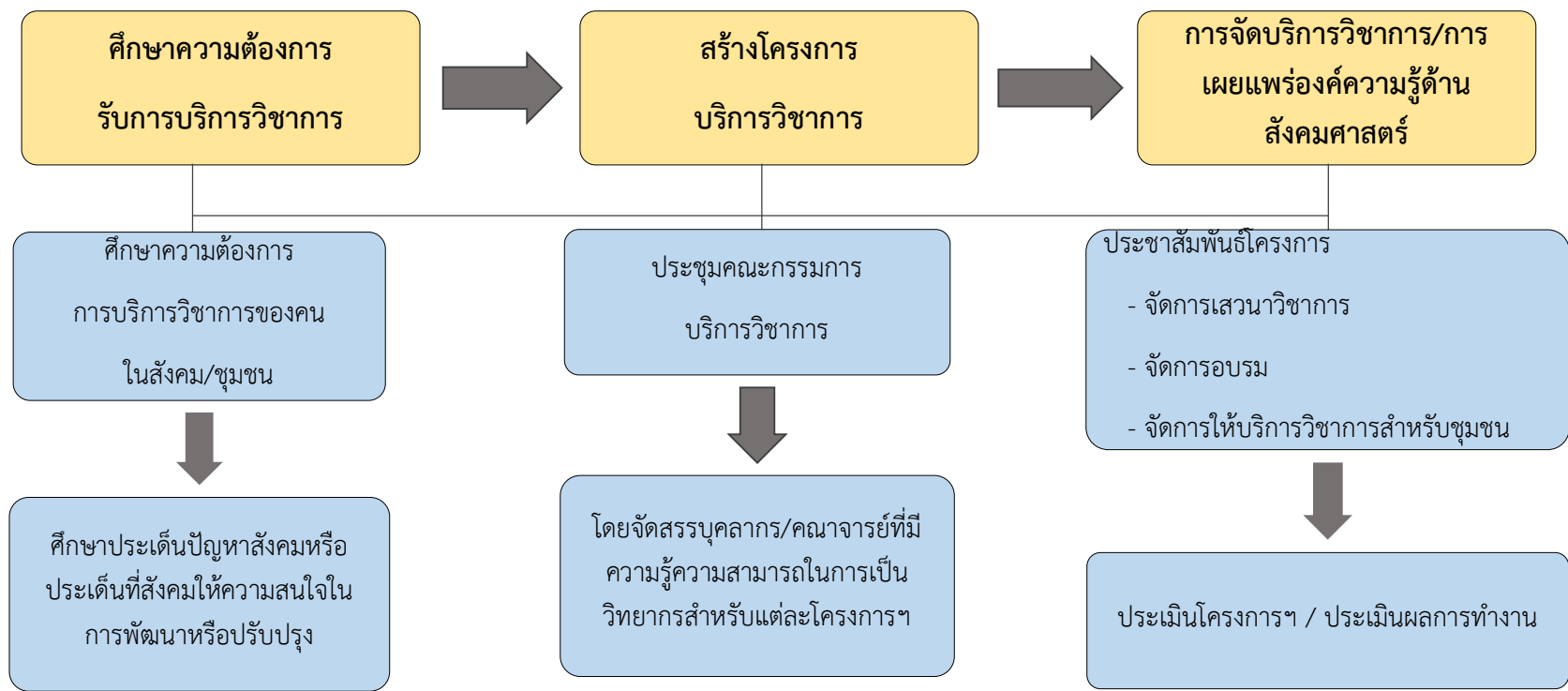
คณะสังคมศาสตร์ได้มีการบริหารจัดการในเรื่องของขีดความสามารถและอัตรากำลัง โดยมีวัตถุประสงค์ในการพัฒนาบุคลากรเพื่อนำศักยภาพของบุคลากรที่ได้รับการพัฒนาไปใช้อย่างเต็มที่และสอดคล้องกับการเปลี่ยนแปลง รวมทั้งเพื่อเตรียมพร้อมการพัฒนาสายอาชีพในการเป็นผู้บริหารในระดับที่สูงขึ้น โดยได้มีกระบวนการในการบริหารขีดความสามารถและอัตรากำลังดังกล่าว สรุปได้ดังแผนภาพที่ 4



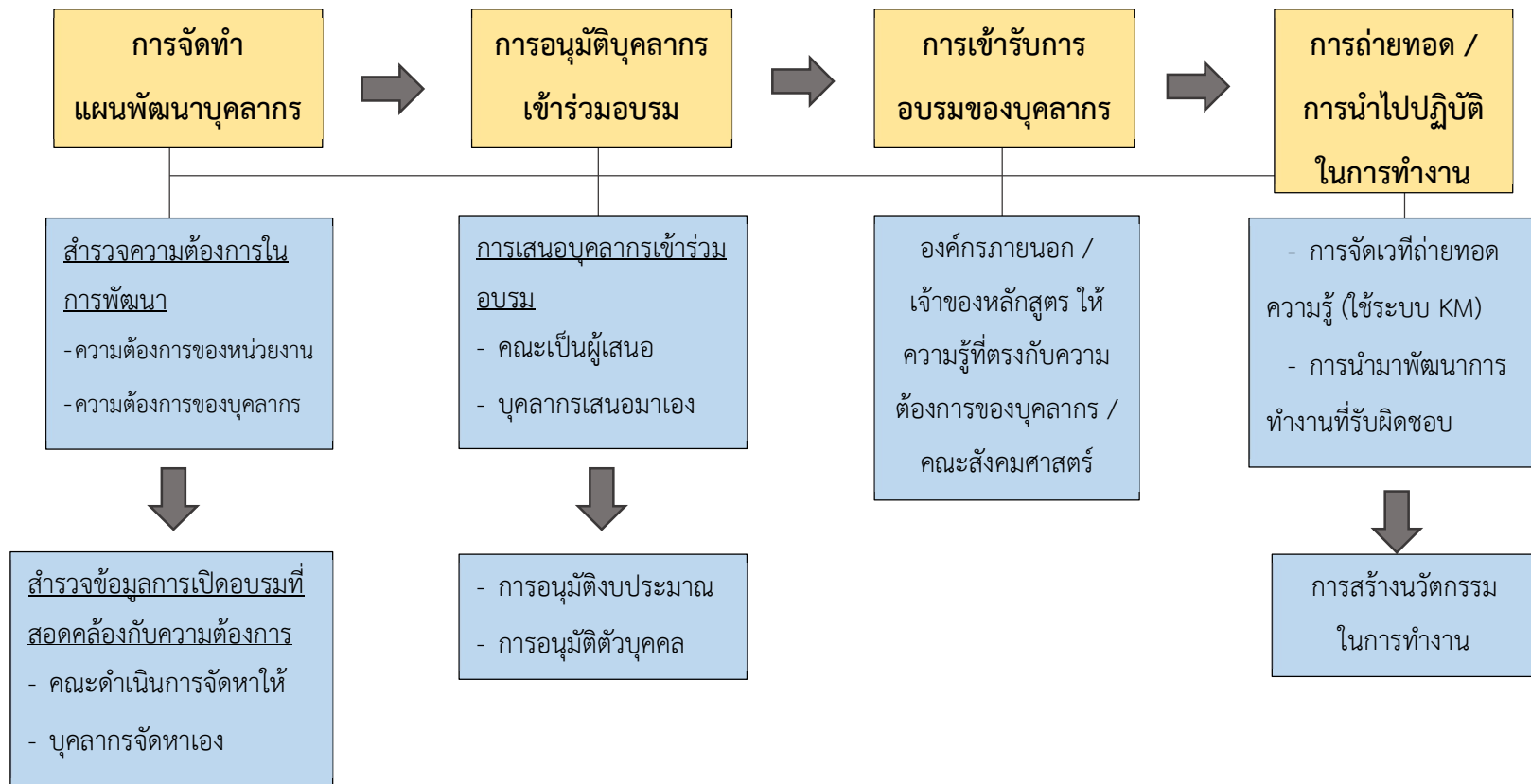
แผนภาพที่ 1 กระบวนการของห่วงโซ่คุณค่าด้านการผลิตบัณฑิต



แผนภาพที่ 2 กระบวนการของห่วงโซ่คุณค่าด้านการวิจัย



แผนภาพที่ 3 กระบวนการของห่วงโซ่คุณค่าด้านการบริการวิชาการ



แผนภาพที่ 4 กระบวนการของห่วงโซ่คุณค่าด้านการบริหารจัดการ

### ส่วนที่ 3 ผลลัพธ์การดำเนินงาน (ร่าง)

หมวด 7	ตัวชี้วัด	เป้าหมาย 2560	ผลลัพธ์ (ปีการศึกษา)		
			2560	2559	2558
<b>7.1 ผลลัพธ์ด้านการเรียนรู้ของผู้เรียน และด้านกระบวนการ</b>					
ก. ผลลัพธ์ด้านการเรียนรู้ของผู้เรียน และด้านบริการที่มุ่งเน้นลูกค้า	1. สัดส่วนผลงานนำเสนอ/ ดีพิมพ์ของนิสิตบัณฑิตศึกษาและผู้สำเร็จการศึกษาในฐานข้อมูลระดับชาติและหรือระดับนานาชาติต่อผู้สำเร็จการศึกษาทั้งหมด	0.25 : 1	0.32 : 1	0.26 : 1	0.25 : 1
	2. จำนวนนิสิตแลกเปลี่ยนที่เป็น inbound	10	58	8	8
	3. จำนวนนิสิตแลกเปลี่ยนที่เป็น outbound	25	35	38	13
	4. จำนวนรางวัลที่นิสิตได้รับ ในระดับมหาวิทยาลัย/ ประเทศ	20	6	17	20
ข. ผลลัพธ์ด้านประสิทธิผลของกระบวนการทำงาน	1. ร้อยละของโครงการวิจัยที่ดำเนินการเสร็จสิ้นภายในระยะเวลาที่กำหนด	60.00	100	42.85	-
	2. ร้อยละของโครงการบริการวิชาการที่ดำเนินการเสร็จสิ้นภายในระยะเวลาที่กำหนด	100.00	100	100	-
ค. ผลลัพธ์ด้านการจัดการห่วงโซ่อุปทาน หรือคู่ความร่วมมือ	จำนวนความร่วมมือกับคู่ความร่วมมือ/ ผู้ใช้งานวิจัย	2	1	2	-
<b>7.2 ผลลัพธ์ด้านการมุ่งเน้นลูกค้า</b>					
ก.(1) ผลลัพธ์ด้านความพึงพอใจของผู้รับบริการและลูกค้ากลุ่มอื่น	1. ความพึงพอใจของนิสิต	3.50	3.71	3.59	3.78
	2. ความพึงพอใจของผู้ใช้บัณฑิต	3.50	4.10	4.17	4.03
ก.(2) ผลลัพธ์ด้านความผูกพันของผู้รับบริการและลูกค้ากลุ่มอื่น	1. จำนวนทุนที่ได้รับจากศิษย์เก่า	15	19	16	-
	2. จำนวนโครงการ/กิจกรรมที่ศิษย์เก่าเข้ามามีส่วนร่วม	2	2	2	-
<b>7.3 ผลลัพธ์ด้านการมุ่งเน้นบุคลากร</b>					
	1. ร้อยละของอาจารย์ประจำวุฒิปริญญาเอก	50.00	59.00	51.24	50.46



หมวด 7	ตัวชี้วัด	เป้าหมาย 2560	ผลลัพธ์ (ปีการศึกษา)		
			2560	2559	2558
ก.(1) ผลลัพธ์ด้านอัตรากำลัง และขีดความสามารถของ บุคลากร	2. ร้อยละของอาจารย์ประจำที่ดำรง ตำแหน่งวิชาการ	60.00	60.00	50.94	50.93
	3. สัดส่วนโครงการวิจัยที่ได้รับทุน จากภายในและภายนอก มหาวิทยาลัยต่ออาจารย์ประจำ	0.35 : 1	0.35 : 1	0.33 : 1	0.36 : 1
<b>7.3 ผลลัพธ์ด้านการมุ่งเน้นบุคลากร (ต่อ)</b>					
ก.(1) ผลลัพธ์ด้านอัตรากำลัง และขีดความสามารถของ บุคลากร (ต่อ)	4. สัดส่วนผลงานตีพิมพ์เผยแพร่ ระดับชาติ หรือนานาชาติ หรือ ตีพิมพ์ในฐานข้อมูลสากล หรือ proceeding ในฐานข้อมูลสากลต่อ อาจารย์ประจำ	0.50 : 1	1.25 : 1	1.05 : 1	0.36 : 1
	5. ร้อยละของอาจารย์ประจำที่มี ผลงานได้รับการตีพิมพ์ระดับ นานาชาติ	25.00	69.23	33.96	11.87
	6. สัดส่วนของบุคลากรสาย สนับสนุนที่มีตำแหน่งทางวิชาการ ของกลุ่มอำนวยการ	25.00	22.00	23.08	24.05
ก.(2) ผลลัพธ์ด้านบรรยากาศ การทำงาน	ระดับความพึงพอใจของบุคลากรต่อ สภาพแวดล้อมการทำงาน	3.50	4.05	3.61	-
ก.(3) ผลลัพธ์ด้านความผูกพัน ของบุคลากร	ระดับความพึงพอใจของบุคลากรต่อ สวัสดิการ	3.01	3.70	3.14	-
ก.(4) ผลลัพธ์ด้านการพัฒนา บุคลากร	<b>ร้อยละของบุคลากรที่ได้รับการ พัฒนาตรงตามสายงาน</b>	60.00		68.47	62.93
<b>7.4 ผลลัพธ์ด้านการนำองค์การ และการกำกับดูแล</b>					
ก.(1) ผลลัพธ์ด้านการนำ องค์การ	ระดับความพึงพอใจของบุคลากรต่อ การนำองค์การของผู้บริหาร	3.50	3.81	-	-
ก.(2) ผลลัพธ์ด้านการกำกับ ดูแล	1. ร้อยละของการตอบสนองต่อข้อ ทักท้วง	100	100	100	100
	2. ร้อยละของข้อร้องเรียนที่ได้รับ การแก้ไขด้านสิ่งสนับสนุนการเรียนรู้	100	100	100	100
ก.(3) ผลลัพธ์ด้านกฎหมาย ข้อบังคับและการรับรอง มาตรฐาน	ร้อยละของหลักสูตรที่ผ่านเกณฑ์ มาตรฐานหลักสูตรต่อจำนวน หลักสูตรทั้งหมด	100	100	100	93.33

หมวด 7	ตัวชี้วัด	เป้าหมาย 2560	ผลลัพธ์ (ปีการศึกษา)		
			2560	2559	2558
ก.(4) ผลลัพธ์ด้านจริยธรรม	ร้อยละของการตอบสนองต่อข้อ ร้องเรียนด้านจริยธรรมและ จรรยาบรรณของผู้บริหารและ บุคลากร	100	100	100	100
ก.(5) ผลลัพธ์ด้านสังคม	จำนวนกิจกรรม/ โครงการที่ สนับสนุนชุมชน หรือสอดคล้องกับ ความต้องการของสังคมแบบให้เปล่า	2	2	2 โครงการ	-
<b>7.4 ผลลัพธ์ด้านการนำองค์การ และการกำกับดูแล (ต่อ)</b>					
ข. ผลลัพธ์ด้านการนำกลยุทธ์ไป ปฏิบัติ	ร้อยละของโครงการ/กิจกรรมที่ ดำเนินการบรรลุเป้าหมายตาม ตัวชี้วัดของแผนกลยุทธ์	100	(รอบ 6 เดือน 56.57)	87.44	-
<b>7.5 ผลลัพธ์ด้านงบประมาณ การเงิน และตลาด</b>					
ก.(1) ผลลัพธ์ด้านงบประมาณ และการเงิน	1. สัดส่วนเงินวิจัยที่ได้รับจาก ภายในและภายนอกมหาวิทยาลัย ต่ออาจารย์ประจำทั้งหมด (บาท/ คน)	250,000 บาท/คน	101,979.26 บาท/คน	186,504.87 บาท/คน	255,043.00 บาท/คน
	2. สัดส่วนเงินรายได้ทั้งหมดต่อเงิน งบประมาณทั้งหมดของคณะ	80.00	77.29	81.29	84.52
ก.(2) ผลลัพธ์ด้านตลาด	ร้อยละของจำนวนผู้รับบริการ วิชาการต่อจำนวนตามเป้าหมาย ของการจัดโครงการบริการ วิชาการ	100.00	76.71	92.10	-

## ส่วนที่ 4 แผนปรับปรุงระบบงาน

### เรื่องที่ 1 การผลิตบัณฑิต

- 1 เรื่องสำคัญที่ต้องการปรับปรุง : การเน้นการผลิตบัณฑิตให้มีคุณลักษณะที่พึงประสงค์ตามที่ระบุไว้ใน มคอ.2
- 2 เกี่ยวข้องกับหมวดใดในเกณฑ์ EdPEX : ลูกค้ำ (หมวด 3), ระบบปฏิบัติการ (หมวด 6), ผลลัพธ์ (หมวด 7)
- 3 สภาพปัจจุบันของเรื่องที่ต้องการปรับปรุง  
ผลิตบัณฑิตให้มีคุณลักษณะที่พึงประสงค์ตามที่ระบุไว้ใน มคอ.2
- 4 สาเหตุที่ต้องปรับปรุง

สภาวะปัจจุบันเป็นยุคโลกาภิวัตน์ การติดต่อสื่อสาร ประสานงานไม่ได้อยู่เฉพาะในประเทศ มีขอบข่ายออกไปทั้งในภูมิภาคระดับอาเซียนและระดับโลก ซึ่งสิ่งเหล่านี้จะมีผลกระทบต่อการผลิตบัณฑิตของประเทศไทยว่าควรจะออกมาในรูปแบบใด รวมถึงในปัจจุบันมีการแข่งขันสูงมากทั้งในระดับประเทศ ระดับนานาชาติ คุณสมบัติบัณฑิตที่ผลิตออกมาต้องพร้อมที่จะแข่งขัน ไม่เฉพาะการแข่งขันทางเทคนิคแต่ต้องมีการสอดแทรกคุณธรรมจริยธรรมด้วย เพื่อให้เกิดการพัฒนาอย่างยั่งยืนจึงควรจัดกิจกรรมการเรียนการสอนส่งเสริมต่อการพัฒนาคุณลักษณะที่พึงประสงค์ตามที่ระบุไว้ใน มคอ.2 และสอดคล้องกับความต้องการของตลาดแรงงาน มีความเชี่ยวชาญเฉพาะศาสตร์ในด้านความรู้ ทักษะ เจตคติ จริยธรรม และบุคลิกภาพ

#### 5 แผนดำเนินการ

ขั้นตอนการดำเนินงาน	ผู้รับผิดชอบ	ช่วงเวลาการดำเนินงาน
1) จัดทำแผนการผลิตบัณฑิตที่พึงประสงค์และมีความเชี่ยวชาญเฉพาะศาสตร์	คณะกรรมการฝ่ายวิชาการและ อาจารย์ผู้รับผิดชอบหลักสูตร	สิงหาคม 2561 – พฤษภาคม 2562
2) การพัฒนาหลักสูตร	คณะกรรมการฝ่ายวิชาการ	สิงหาคม 2561 – พฤษภาคม 2562
3) การคัดเลือกนิสิต	คณะกรรมการฝ่ายวิชาการ	มกราคม 2561 - กรกฎาคม 2561
4) การจัดการเรียนการสอน	คณะกรรมการฝ่ายวิชาการ และ อาจารย์ผู้รับผิดชอบหลักสูตร	สิงหาคม 2561 – พฤษภาคม 2562

- ๖ เป้าหมายของการปรับปรุง (ระบุตัวชี้วัดความสำเร็จของการดำเนินการเมื่อปรับปรุงแล้ว)
- 6.1 จำนวนผู้สำเร็จการศึกษา 95% จากผู้เรียนทั้งหมด
- 6.2 ผลการประเมินจากความพึงพอใจของผู้ใช้บัณฑิตที่มีต่อบัณฑิตใหม่เฉลี่ยไม่น้อยกว่า 3.50
- 6.3 ผลการประเมินความพึงพอใจของนิสิตปีสุดท้าย/บัณฑิตใหม่ที่มีต่อคุณภาพหลักสูตรเฉลี่ยไม่น้อยกว่า 3.50
- ๗ ผลการปรับปรุง (ถ้ามี)

- ไม่มี -

## เรื่องที่ 2 การวิจัย

- ๑ เรื่องสำคัญที่ต้องการปรับปรุง : การเพิ่มจำนวนผลงานวิจัยตีพิมพ์ในระดับนานาชาติให้มากขึ้น
- ๒ เกี่ยวข้องกับหมวดใดในเกณฑ์ EdPEX : กลยุทธ์ (หมวด 2), บุคลากร (หมวด 5), ระบบปฏิบัติการ (หมวด 6)
- ๓ สภาพปัจจุบันของเรื่องที่ต้องการปรับปรุง  
อาจารย์ และนักวิจัยคณะสังคมศาสตร์ มีการทำวิจัยกันมากขึ้น แต่ยังมีผลงานตีพิมพ์ระดับนานาชาติไม่มากนัก
- ๔ สาเหตุที่ต้องปรับปรุง  
มหาวิทยาลัยเกษตรศาสตร์ได้วางนโยบายมุ่งสู่การเป็นมหาวิทยาลัยที่เน้นการวิจัย ดังนั้น อาจารย์ และนักวิจัยในคณะสังคมศาสตร์จึงจำเป็นต้องให้ความสำคัญกับการผลิตผลงานวิจัยตีพิมพ์ในระดับนานาชาติมากขึ้น
- ๕ แผนดำเนินการ

ขั้นตอนการดำเนินงาน	ผู้รับผิดชอบ	ช่วงเวลาการดำเนินงาน
การสร้างแรงจูงใจนักวิจัยด้วยการให้รางวัลสนับสนุนการตีพิมพ์ผลงานวิจัยในระดับนานาชาติ	คณะกรรมการฝ่ายวิจัย	มกราคม – ธันวาคม 2559

- ๖ เป้าหมายของการปรับปรุง (ระบุตัวชี้วัดความสำเร็จของการดำเนินการเมื่อปรับปรุงแล้ว)
- จำนวนผลงานวิจัยตีพิมพ์ในระดับนานาชาติเพิ่มขึ้นเป็น ๕ ผลงาน
- ๗ ผลการปรับปรุง (ถ้ามี)

- ไม่มี -

### เรื่องที่ 3 การบริการวิชาการ

❶ เรื่องสำคัญที่ต้องการปรับปรุง : การบริการวิชาการคณะสังคมศาสตร์เป็นการเน้นการบริการวิชาการแบบให้เปล่าแก่สาธารณะ จึงยังไม่สามารถสร้างรายได้ให้กับคณะได้มากนัก

❷ เกี่ยวข้องกับหมวดใดในเกณฑ์ EdPEX : กลยุทธ์ (หมวด 2), ลูกค้ำ (หมวด 3), บุคลากร (หมวด 5), ระบบปฏิบัติการ (หมวด 6)

❸ สภาพปัจจุบันของเรื่องที่ต้องการปรับปรุง

โครงการอบรมทางวิชาการต้องมุ่งเน้นการหารายได้ให้สู่คณะมากขึ้น

❹ สาเหตุที่ต้องปรับปรุง

เนื่องจากปัจจุบันมหาวิทยาลัยออกสู่นอกระบบ เป็นมหาวิทยาลัยในกำกับของรัฐ จึงมีความจำเป็นที่ต้องหารายได้เข้าสู่คณะ เพื่อเป็นส่วนหนึ่งในการเพิ่มงบประมาณสำหรับการใช้จ่ายของคณะต่อไป

❺ แผนดำเนินการ

ขั้นตอนการดำเนินงาน	ผู้รับผิดชอบ	ช่วงเวลาการดำเนินงาน
จัดทำแผนบริการวิชาการโดยมุ่งเน้นโครงการฯ ที่สร้างรายได้	คณะกรรมการฝ่ายบริการวิชาการ	กันยายน – ธันวาคม 2561

❻ เป้าหมายของการปรับปรุง (ระบุตัวชี้วัดความสำเร็จของการดำเนินการเมื่อปรับปรุงแล้ว)

รายได้จากการบริการวิชาการเพิ่มขึ้น 10%

❼ ผลการปรับปรุง (ถ้ามี)

- ไม่มี -

## เรื่องที่ 4 การบริหารจัดการ

### ❶ เรื่องสำคัญที่ต้องการปรับปรุง : เรื่องคน เงิน และกายภาพ ดังนี้

1.1) การกระตุ้นให้บุคลากรสายสนับสนุนและช่วยวิชาการ วางแผนและพัฒนาสายงานอาชีพของตน เพื่อเตรียมพร้อมในการเติบโตในสายงานของตน และพร้อมในการร่วมพัฒนาองค์กร

1.2) กว้างกับระบบการบริหารจัดการระบบบริหารทรัพยากร ทั้งจากเงินงบประมาณแผ่นดิน เงินรายได้ ให้เป็นระบบที่ทุกคนสามารถปฏิบัติได้อย่างสะดวก รวดเร็ว และถูกต้อง ตอบสนองความต้องการที่จำเป็นของผู้รับบริการ

1.3) เร่งรัดการพัฒนาอาคารสถานที่ และสิ่งสนับสนุนการเรียนรู้ให้สามารถให้บริการนิสิต คณาจารย์ และบุคลากรอย่างพึงพอใจและมีความสุข

### ❷ เกี่ยวข้องกับหมวดใดในเกณฑ์ EdPEx : กลยุทธ์ (หมวด 2), บุคลากร (หมวด 5), ระบบปฏิบัติการ (หมวด 6)

### ❸ สภาพปัจจุบันของเรื่องที่ต้องการปรับปรุง

3.1) สัดส่วนบุคลากรสายสนับสนุนและช่วยวิชาการในการพัฒนาสายงานในการเข้าดำรงตำแหน่งทางวิชาการอยู่ในระดับค่อนข้างต่ำ

3.2) การบริหารงบประมาณแผ่นดินจากค่าวัสดุการศึกษารายหัวนิสิตที่จัดสรรไปภาควิชาต้นสังกัดของนิสิต ซึ่งยังไม่สอดคล้องกับการปฏิบัติจริงที่ต้องบริหารส่วนใหญ่จากหน่วยงานสังกัดสำนักงานเลขาธิการคณะ

3.3) ขั้นตอนการดำเนินงานของระบบการเงินและการบัญชี การจัดซื้อจัดจ้างวัสดุและครุภัณฑ์ ซึ่งมีหลายขั้นตอน และใช้เวลา รวมถึงการใช้เอกสารรูปกระดาษมากจนเกินจำเป็น

3.4) อาคารสถานที่ที่มีความคับแคบ มีการใช้งานมานาน หลายส่วนชำรุด และมีข้อจำกัดในการใช้งาน ไม่สอดคล้องกับปริมาณนิสิตและคณาจารย์ที่ใช้ในการเรียนการสอน การจัดกิจกรรม และการประชุม รวมทั้งขาดความทันสมัยของระบบต่างๆ เช่น ระบบการจัดเก็บ

### ❹ สาเหตุที่ต้องปรับปรุง

4.1) บุคลากรที่ทำงานมานานมีศักยภาพในประสิทธิภาพ ความสามารถในการก้าวเข้าสู่ตำแหน่งบริหารที่สูงขึ้น แต่กลับขาดบุคลากรที่มีคุณสมบัติในการเติบโตเข้าสู่ตำแหน่งทางการบริหารในอนาคต

4.2) ได้รับการประเมินจากนิสิตในระบบการตรวจประกันคุณภาพด้านกายภาพ และสิ่งสนับสนุนการเรียนรู้อยู่ในระดับพอใจค่อนข้างต่ำ

๕ แผนดำเนินการ

ขั้นตอนการดำเนินงาน	ผู้รับผิดชอบ	ช่วงเวลาการดำเนินงาน
1. รองคณบดีฝ่ายบริหาร และ คณะกรรมการพัฒนาระบบสำรวจความต้องการในการพัฒนา - ตามความต้องการของหน่วยงาน - ตามความต้องการของบุคลากร	- สำนักงานเลขานุการคณะ - ภาควิชาที่มีความต้องการ ส่งบุคลากรอบรม	ตุลาคม 2561 - พฤศจิกายน 2561
2. หน่วยการเจ้าหน้าที่เสนองาน แผนทำแผนพัฒนา	- สำนักงานเลขานุการคณะ - ภาควิชาที่มีความต้องการ ส่งบุคลากรอบรม	ธันวาคม 2561
3. สสำรวจข้อมูลข่าวสารหลักสูตรที่ สอดคล้องกับความต้องการ - หน่วยงานดำเนินการจัดทำให้ - บุคลากรจัดหาเอง	ส่งบุคลากรอบรม	ตุลาคม 2561 - ตุลาคม 2562
4. หน่วยการเจ้าหน้าที่เสนอข้อมูล ให้ผู้บริหารระดับถัดไปพิจารณาความ เหมาะสม ความสอดคล้อง ความ ต้องการ และอนุมัติให้สมัครได้ (กรณี บุคลากรเสนอมาเอง) หากกรณี หน่วยงานหาให้ จะเสนอให้บุคลากรที่มี คุณสมบัติสมัคร		มกราคม 2562 - ตุลาคม 2562
5. บุคลากรที่มีคุณสมบัติสมัคร		มกราคม 2562 - ตุลาคม 2562
6. ผู้สมัครขออนุมัติงบประมาณ และขออนุมัติตัวบุคคลไปอบรม		มกราคม 2562 - ตุลาคม 2562
7. ผู้สมัครเข้ารับการอบรม		มกราคม 2562 - ตุลาคม 2562
8. ผู้รับการอบรมสำเร็จการอบรม และหน่วยงานเจ้าของหลักสูตรส่งมอบ (องค์กรภายนอก / เจ้าของหลักสูตร)		มกราคม 2562 - ตุลาคม 2562
9. ผู้บริหารกำหนดให้ผู้รับการ อบรมจัดเวทีถ่ายทอดความรู้ (ใช้ระบบ KM)		มกราคม 2562 - ตุลาคม 2562
10. ผู้บริหารกำหนดให้ผู้รับการ อบรมนำความรู้จากการฝึกอบรมมางาน พัฒนาการทำงานที่รับผิดชอบ		มกราคม 2562 - ตุลาคม 2562

๖ เป้าหมายของการปรับปรุง (ระบุตัวชี้วัดความสำเร็จของการดำเนินการเมื่อปรับปรุงแล้ว)

บุคลากรเข้ารับการฝึกอบรมเพื่อพัฒนาสายงานเข้าสู่ตำแหน่งวิชาการ ปีละ 5 คน เพื่อสามารถเสนอแนะความคิดเห็น ตระหนักในข้อจำกัดต่างๆ ร่วมกับการประเมินคุณภาพการศึกษาตามรอบปีการศึกษา

๗ ผลการปรับปรุง (ถ้ามี)

- ไม่มี -